



## MALÝ LEXIKON NÁBYTKOVÝCH POTAHŮ

Existuje nepřeberné množství potahů na nábytek – a každý z nich má své specifické vlastnosti. Který z potahů je pro vás nevhodnější, závisí na vašich individuálních preferencích a okolnostech – a v neposlední řadě i na vašem osobním vkusu. Abychom vám výběr trochu usnadnili, dáme vám nahlédnout do světa potahových látek.



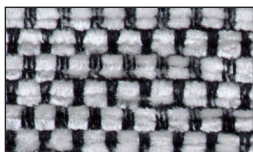
### PLOŠNÁ TKANINA

U plošných tkanin se kříží dvě skupiny nití (osnovní a útkové) v pravém úhlu. Tento typ tkaniny se vyznačuje charakteristickým vzhledem a povrchem pevným na omak. Plošné tkaniny mají sklon k tvorbě žmolků a uzlíků (žmolkování, anglickým výrazem pilling). Ty lze snadno odstranit pomocí odstraňovače žmolků. Žmolkování je typický rys a neopravňuje k reklamaci.



### MIKROVLÁKNO

Při výrobě mikrovláknové tkaniny se spojení mikroskopicky jemných vláken zaplétá, brousí, zvláknuje a nakonec zatká. Zpravidla se přitom jedná o materiál ze syntetických vláken. Mikrovláknové tkaniny jsou výjimečně měkké, tvarově stálé a odolné proti tvorbě žmolků. Jejich povrch je sametově hebký a připomíná jemný semiš.



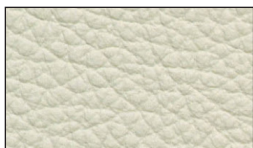
### SEMIŠ, ŽINYLKA, FLOCKOVÁ LÁTKA A MOHÉR

Vzpřímený vlas z jemných vláken propůjčuje těmto tkaninám charakteristický sametově hebký povrch, a navíc jsou příjemně měkké na dotek. U tkanin podobných semiši může dojít v důsledku používání (tlak, teplo, vlhkost) ke změnám povrchu (vlasu). Vznikají tím měňavé lomy světla a dojem neklidného povrchu, které tvoří typický vzhled těchto tkanin a je považován za charakteristický znak tohoto materiálu.



### SYNTECKÁ KŮŽE

U syntetické (umělé) kůže se jedná o textilní tkaninu nebo netkanou textilií potaženou (povrstvenou) plástem (PVC nebo PU). Toto povrstvení má obvykle vzhled skutečné kůže a povrch od hladkého až po silně zvrásněný. Syntetická kůže se vyznačuje odolností proti opotřebení a oděru a snadno se čistí. K čištění obvykle postačuje pouhé setření vlhkým hadříkem. Nepoužívejte čističe s obsahem oleje či tuku a abrazivní čisticí prostředky, protože mohou poškodit povrch potahu.



### KŮŽE

Kůže je přírodní produkt. Nábytek z pravé kůže nadchne svou mimořádnou elegancí a kvalitou. Kožený potah v sobě vždy nese individuální znaky daného zvířete a je vždy unikátní. Existují různé druhy kůže (např. voskovaná, silná či jemná kůže), které mají specifické vlastnosti a vyžadují zvláštní péči. Pro většinu koženého nábytku proto existují speciální sady na čištění kůže a péči o ni. Nesmí se však používat na kůži potaženou vrstvou PU. V případě pochybností se zeptejte svého prodejce, které prostředky jsou vhodné pro péči o váš kožený nábytek.

## UŽITEČNÉ TIPY PRO ČIŠTĚNÍ A UDRŽOVÁNÍ VAŠICH NÁBYTKOVÝCH POTAHŮ

Blahopřejeme vám: vybrali jste si vysoce kvalitní kus nábytku, který byl vyroben s velkou péčí. Aby vám však vydržel řadu let stejně pěkný a zachoval si svou hodnotu, vezměte prosím na vědomí několik níže uvedených tipů týkajících se zacházení, čištění a péče.

### NA CO BYSTE SI MĚLI DÁT POZOR

- Chraňte svůj nový nábytek před intenzivním slunečním světlem. Déle si tak uchovává svou původní barvu.
- Pravidelně odstraňujte znečištění způsobená každodenním používáním – jako např. od usazeného prachu nebo tělesného kontaktu. Čím je nábytek světlejší, tím důležitější je jeho pravidelné čištění.
- Kožený nábytek umístěte v dostatečné vzdálenosti od zdrojů tepla. Kůže vydrží déle a udrží si svůj typický povrch.

### JAK ČISTIT TEXTILNÍ POTAHY NA NÁBYTKU

Pro pravidelné čištění textilních potahů jsou vhodné následující metody:

- **Kartáčování:** Očistěte potahovou látku po celém povrchu opatrně měkkým kartáčem (např. kartáčem na šaty). U všech látek s vlasem (např. samet, žinylka, semiš) vedte kartáč vždy ve směru vlasu.
- **Vysávání:** Použijte hladký čalounický kartáč (bez štětín) a vysajte celý povrch při nízkém sacím výkonu.
- **Otírání:** Vezměte bílý, měkký a čistý hadřík. Lehce ho navlhčete a opatrně jím otřete potahovou látku. Případně můžete na čištění použít i vlnkou kůži na okna.

### JAK ODSTRANIT SKVRNY Z TEXTILNÍCH POTAHŮ NÁBYTKU

Pokud se navzdory veškeré opatrnosti přece objeví nějaká skvrna, dodržujte následující pokyny:

- Odstraňte skvrny, dokud jsou ještě čerstvé. Vysušená skvrna se vždy odstraňuje hůře.
- V případě, že potah není omyvatelný, použijte savý hadřík. Opatrně setřete hrubé nečistoty od okraje směrem do středu plochy. Tento postup je v případě potřeby nutno opakovat.
- **Nikdy potahy netřete velkou silou!** Mohlo by tak dojít k trvalým změnám materiálu a poškození.

### POZOR PŘI ČIŠTĚNÍ POTAHŮ Z PLOŠNÉ TKANINY, MIKROVLÁKNA, ŽINYLY A SEMIŠE

- Nejprve otestujte metodu čištění, kterou jste si vybrali, na nějakém skrytém místě.
- Poslední fázi čištění provádějte vždy ve směru vlasu materiálu.
- Přilehlá vlákna znovu narovnejte hadříkem nebo měkkým kartáčem.
- Nábytek nepoužívejte dříve, než bude zcela vysušený.

Máte-li k dispozici speciální pokyny výrobce textilu, vždy je při čištění dodržujte. Pokud máte v případě silného znečištění pochybnosti, obraťte se na odborníka.

### DOPORUČENÍ PRO ODSTRAŇOVÁNÍ SKVRN

SKVRNA	NÁVRH ČIŠTĚNÍ
Skvrny od nápojů, jako jsou pivo, cola, ovocné šťávy, kakao, káva, víno, čaj	Vytvořte vlažný roztok šetrného čisticího prostředku (pěna) a opatrně nanášejte bílým hadříkem kousek po kousku.
Mastné skvrny např. od másla, tuku, propisovačky, rtěnky, mléka, oleje, smetany, omáčky, krému na boty, polévky	Naneste na potah pomocí bílého hadříku čisticí benzín nebo odstraňovač skvrn a poté vysajte savým papírem. Příp. použijte slabý roztok čisticího prostředku (pěna) a postupujte stejně.
Vosk ze svíček	Postupujte podle pokynů pro mastné skvrny. Před ošetřením vosk rozdrťte a odstraňte. Nepoužívejte žehličku!
Krev, bílek	Opatrně setřete studenou vodou. Případně ještě dočistěte slabým roztokem čisticího prostředku (pěna) [viz skvrny od nápojů].
Žvýkačka, plastelína	Postříkejte chladicím sprejem a rozlámejte. Případně konzultujte s odborníkem.