



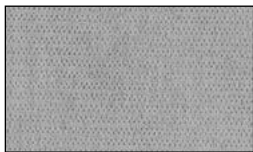
## KLEINES LEXIKON DER MÖBELBEZÜGE

Es gibt eine unüberschaubare Vielzahl von Möbelbezügen – und jeder hat spezifische Eigenschaften. Welcher Bezug zu Ihnen passt, hängt von Ihren individuellen Vorlieben und Lebensumständen ab – und nicht zuletzt von Ihrem persönlichen Geschmack. Damit Ihnen die Auswahl etwas leichter fällt, geben wir Ihnen einen kleinen Einblick in die Welt der Polsterstoffe.



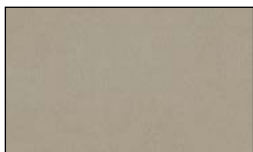
### FLACHGEWEBE

Bei Flachgeweben überkreuzen sich zwei Fadengruppen (Kette/Schuß) im rechten Winkel. Diese Gewebeat zeichnet sich durch ihre charakteristische Optik und den festen Griff aus. Flachgewebe neigen schon durch ihre Webart zur Bildung von Flusen und Knötchen (Pilling). Diese können leicht mit einem Fusselrasierer entfernt werden. Das Pilling ist eine warentypische Eigenschaft und berechtigt nicht zu Reklamationen.



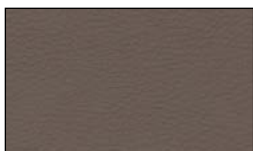
### MICROFASER

Bei der Herstellung von Microfasergewebe wird ein Verbund aus mikroskopisch feinen Fasern verwirbelt, geschmirelt, zu Fäden versponnen und schließlich verwoben. Dabei handelt es sich in der Regel um synthetisches Fasermaterial. Microfasergewebe sind außergewöhnlich weich, formbeständig und resistent gegen Fusseln. Ihr Griff ist samtig und erinnert an feines Wildleder.



### VELOURS, CHENILLE, FLOCKSTOFF UND MOHAIR

Ein hochstehender Flor aus feinen Fasern verleiht diesen Geweben die charakteristisch samtige Oberfläche und den angenehm weichen Griff. Bei veloursartigen Geweben kann es durch die Benutzung (Druck, Wärme, Feuchtigkeit) zu Florveränderungen kommen. Dadurch ergeben sich changierende Lichtbrechungen und ein unruhiges Oberflächenbild, das die typische Optik dieser Bezugstoffe ausmacht und als Qualitätsmerkmal anzusehen ist.



### KUNSTLEDER

Bei Kunstleder handelt es sich um ein Textil- oder Vliesgewebe, das mit Kunststoff (PVC oder PU) beschichtet ist. Die Beschichtung hat in der Regel eine naturgetreue Lederoptik, die von glatt bis stark geprägt reichen kann. Kunstleder zeichnet sich durch Strapazierfähigkeit, Abriebfestigkeit und leichte Reinigung aus. Zur Reinigung genügt meist einfaches Abreiben mit einem feuchten Tuch. Öl- und fetthaltige Reiniger sowie Scheuermittel dürfen nicht verwendet werden, da sie die Oberfläche beschädigen können.



### LEDER

Leder ist ein Naturprodukt. Möbel aus echtem Leder beeindrucken durch ihre besondere Eleganz und Wertigkeit. Ein Lederbezug trägt die individuellen Merkmale des Tieres und ist immer einzigartig. Es gibt verschiedene Lederarten (z. B. Wachsleder, Dickleder, Softleder) die über spezifische Eigenschaften verfügen und spezielle Pflege benötigen. Für die meisten Ledermöbel gibt es deshalb spezifische Lederreinigungs- und Pflegesets. Diese dürfen jedoch nicht auf PU-beschichtetem Leder eingesetzt werden. Fragen Sie im Zweifel Ihren Händler, welches Pflegemittel für Ihre Ledermöbel das Richtige ist.

## WERTVOLLE TIPPS ZUR REINIGUNG UND PFLEGE IHRER MÖBELBEZÜGE

Herzlichen Glückwunsch, Sie haben sich für ein hochwertiges Möbelstück entschieden, das mit Sorgfalt gefertigt wurde. Damit es über viele Jahre schön bleibt und seinen Wert behält, beachten Sie bitte einige Hinweise zu Umgang, Reinigung und Pflege, die wir im Folgenden für Sie zusammengestellt haben.

### DARAUF SOLLTEN SIE ACHTEN

- Schützen Sie Ihr neues Möbelstück vor intensiver Sonnenstrahlung. So behält es länger seine ursprüngliche Farbe
- Entfernen Sie regelmäßig Verschmutzungen des täglichen Gebrauchs – wie z. B. Staub und Kontaktverschmutzungen. Je heller das Möbelstück, desto wichtiger ist die regelmäßige Reinigung
- Stellen Sie Ledermöbel in ausreichendem Abstand zu Wärmequellen auf. Das Leder hält länger und behält seinen typischen Griff

### SO REINIGEN SIE TEXTILE MÖBELBEZÜGE

Für die regelmäßige Reinigung von Möbelbezügen aus Stoff eignen sich die folgenden Methoden:

- **Abbürsten:** Bürsten Sie den Möbelstoff mit einer weichen Bürste (z. B. Kleiderbürste) ganzflächig und vorsichtig ab. Bei allen Stoffen mit haarähnlicher Oberfläche (z. B. Samt, Chenille, Velours) ist die Bürste immer in Strichrichtung zu führen
- **Staubsaugen:** Verwenden Sie die glatte Polsterbürste (ohne Borsten) und saugen Sie den Bezug ganzflächig bei niedriger Saugleistung ab
- **Abreiben:** Nehmen Sie ein weißes, weiches und sauberes Tuch zur Hand. Feuchten Sie es leicht an und reiben Sie den Bezugsstoff vorsichtig damit ab. Alternativ können Sie die Reinigung auch mit einem feuchten Fensterleder durchführen

### SO ENTFERNEN SIE FLECKEN AUS TEXTILEN MÖBELBEZÜGEN

Wenn es trotz aller Vorsicht einmal zu Flecken kommt, beachten Sie Folgendes:

- Entfernen Sie Flecken, solange sie frisch sind. Ein angetrockneter Fleck ist immer schwerer zu entfernen
- Ist der Bezug nicht waschbar, nehmen Sie ein saugfähiges Tuch zur Hand. Tupfen Sie den groben Schmutz vom Rand zur Mitte vorsichtig ab. Dieser Vorgang ist ggf. zu wiederholen
- **Niemals kräftig reiben!** Dadurch kann es zu dauerhaften Materialveränderungen und Schäden kommen

### VORSICHT BEI BEZÜGEN AUS FLACHGEWEBE, MICROFASER, CHENILLE UND VELOURS

- Testen Sie die von Ihnen gewählte Reinigungsmethode zunächst an einer unauffälligen Stelle
- Führen Sie die letzte Behandlung immer in Strichrichtung des Materials durch
- Richten Sie flach anliegende Fasern mit einem Tuch oder einer weichen Bürste wieder auf
- Benutzen Sie das Möbelstück erst wieder, wenn es vollständig getrocknet ist

Beachten Sie bei der Reinigung – soweit vorhanden – immer die besonderen Hinweise des Textilherstellers. Beauftragen Sie bei starken Verschmutzungen im Zweifel einen Fachmann.

### VORSCHLÄGE ZUR FLECKENBEHANDLUNG

FLECK	REINIGUNGSVORSCHLAG
Getränkflecken wie Bier, Cola, Fruchtsäfte, Kakao, Kaffee, Obst, Wein, Tee	Lauwarme Feinwaschmittellösung (Schaum) herstellen, mit weißem Tuch auftragen und abtupfen.
Fetthaltige Flecken wie Butter, Fett, Kugelschreiber, Lippenstift, Milch, Öl, Sahne, Sauce, Schuhcreme, Suppe	Waschbenzin oder Fleckenwasser mit weißem Tuch auftragen und mit Löschpapier abtupfen. Evtl. mit Feinwaschmittellösung (Schaum) in gleicher Weise nachbehandeln.
Kerzenwachs	Wie bei fetthaltigen Flecken vorgehen. Kerzenwachs vor der Behandlung zerbröckeln und entfernen. Kein Bügeleisen verwenden!
Blut, Eiweiss	Mit kaltem Wasser abtupfen. Evtl. mit Feinwaschmittellösung (Schaum) nachbehandeln (s. Getränkflecken).
Kaugummi, Knetmasse	Mit Kältespray besprühen und zerbröckeln. Evtl. Fachmann befragen.



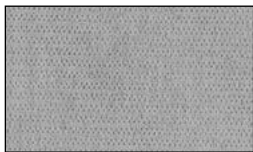
## A BRIEF GLOSSARY OF FURNITURE COVERS

There is a large range of furniture covers, each with specific properties. The right cover for you depends on your individual preferences and circumstances, not to mention your personal taste. To make your choice a little easier, here is a small insight into the world of upholstery materials.



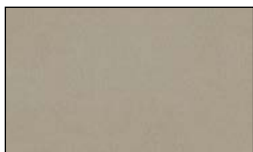
### FLAT WOVEN FABRIC

In flat woven fabrics, two thread groups (warp and weft) intersect at right angles. This type of fabric can be recognised by its characteristic appearance and strong texture. Due to the type of weaving, flat woven fabrics tend to produce lint and fluff (pilling). This is easy to remove using a lint shaver. Pilling is a typical property of the item and not cause for complaint.



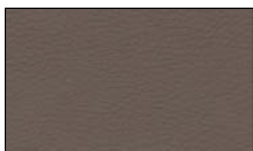
### MICROFIBRE

To produce microfibre fabrics, a group of microscopically fine threads is twirled, smoothed, spun into threads and then woven. Synthetic fibre material is usually used. Microfibre fabrics are unusually soft, hold their shape and are resistant to lint. They have a velvety texture reminiscent of fine suede.



### VELOUR, CHENILLE, FLOCK FABRICS AND MOHAIR

Deep pile made from fine fibres gives these fabrics their characteristically velvety surface and pleasantly soft texture. The pile of velour-type fabrics can change through use (pressure, heat, moisture). This results in changing refraction and an uneven surface appearance, which gives this covering fabric its typical appearance and is to be seen as a quality feature.



### SYNTHETIC LEATHER

Synthetic leather is a textile or fleece fabric coated with plastic (PVC or PU). The coating generally looks just like natural leather, ranging from smooth to a strong texture. Synthetic leather is characterised by durability, wear resistance and easy cleaning. Simply wiping with a damp cloth is usually all the cleaning needed. Oily, greasy and abrasive cleaners cannot be used, as they can damage the surface.



### LEATHER

Leather is a natural product. Furniture made from real leather makes a real impression thanks to its special elegance and value. A leather cover presents the individual features of the animal and is always unique. There are various types of leather (e.g. wax leather, thick leather, soft leather), which each have particular properties and require particular cleaning. There are therefore specific cleaning and care sets for most leather furniture. These cannot be used on PU-coated leather. If in doubt, ask your dealer which care products are right for your leather furniture.

## USEFUL TIPS FOR CLEANING AND CARING FOR YOUR FURNITURE COVERS

Congratulations! You have chosen a premium item of furniture made with care. To make sure it stays beautiful and retains its value for many years, please follow the instructions below on handling, cleaning and caring for your furniture.

### PLEASE NOTE THE FOLLOWING

- Protect your new piece of furniture against intense sunlight. This way, it will retain its original colour for longer.
- Remove everyday soiling such as dust and contact marks regularly. Regular cleaning is more important the lighter the colour of the furniture.
- Position leather furniture at a sufficient distance from heat sources. The leather will last longer and retain its typical texture.

### HOW TO CLEAN FABRIC FURNITURE COVERS

The following methods are suitable for regular cleaning of fabric furniture covers:

- **Brushing:** Brush the furniture fabric with a soft brush (e.g. a clothes brush) carefully all over. Fabrics with a hair-like surface (e.g. velvet, chenille, velour), should be brushed in the direction of the nap.
- **Vacuuming:** Use the smooth upholstery attachment (without bristles) and vacuum the entire surface of the cover on a low setting.
- **Rubbing:** Use a clean soft white cloth. Moisten it slightly and rub the cover fabric carefully. You can also use a damp chamois leather for cleaning.

### HOW TO REMOVE STAINS FROM FABRIC FURNITURE COVERS

If, despite all possible care, stains do occur, please note the following:

- Remove stains while they are fresh. A dry stain is always more difficult to remove.
- If the cover is not washable, use an absorbent cloth to dab the worst of the soiling carefully from the edge towards the centre. Repeat this process if necessary.
- **Never rub too hard!** This can lead to permanent changes to the material and damage.

### TAKE CARE WHEN CLEANING COVERS MADE FROM FLAT WOVEN FABRICS, MICROFIBRES, CHENILLE AND VELOUR

- Test the cleaning method you want to use in a discreet place first.
- Always carry out the final treatment in the direction of the material's nap.
- Use a cloth or soft brush to stand any flattened fibres up again.
- Do not use the furniture again until it is completely dry.

When cleaning, always note any specific information provided by the textile manufacturer if available. If in doubt, ask a professional to deal with stubborn stains.

### SUGGESTIONS FOR TREATING STAINS

STAIN	CLEANING SUGGESTION
Drinks stains such as beer, cola, fruit juice, hot chocolate, coffee, fruit, wine tea.	Make up a tepid solution of mild detergent (foam), apply with a white cloth and dab.
Oily stains such as butter, fat, ballpoint pen, lipstick, milk, oil, cream, sauce, shoe polish, soup.	Apply cleaner's naphtha or stain remover with a white cloth and dab with blotting paper. Re-treat with mild detergent solution (foam) in the same way if necessary.
Candle wax.	Proceed as for oily stains. Crumble and remove candle wax before treatment. Do not use an iron!
Blood, protein.	Dab with cold water. Re-treat with mild detergent solution (foam) if necessary (see drinks stains).
Chewing gum, play dough.	Spray with coolant spray and crumble. Ask a professional if necessary.



## PEQUEÑO GLOSARIO DE LA TAPICERÍA

Existe una cantidad inabarcable de tapicerías y cada una de ellas tiene propiedades específicas. La funda que mejor se adapta a usted depende de sus preferencias individuales y circunstancias concretas, y también de su gusto personal. Para que la elección le sea más fácil, le ofrecemos un pequeño vistazo al mundo de las telas de tapicería.



### TEJIDO PLANO

En los tejidos planos se cruzan dos grupos de hilos (urdimbre y trama] en ángulo recto. Este tipo de tejido se caracteriza por su apariencia típica y el tacto firme. Debido a la tejedura, el tejido plano tiende a formar pelusas y bolitas (pilling). Estas se pueden eliminar fácilmente con un quitapelusas. El pilling es una propiedad típica del producto y no justifica las reclamaciones.



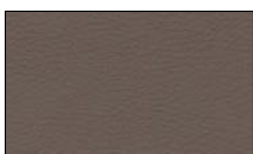
### MICROFIBRAS

Al fabricar los tejidos de microfibras, un conjunto de fibras de tamaño microscópico se arremolinan, se lijan, se hilan formando hilos y finalmente se tejen. Por regla general se trata de un material de fibras sintéticas. Los tejidos de microfibras son extraordinariamente suaves, estables en su forma y no forman pelusas. Su tacto es aterciopelado y recuerda al ante fino.



### VELUR, CHENILLA, FLOCADO Y MOHAIR

Un velo sobresaliente de fibras finas les confiere a estos tejidos su característica superficie aterciopelada y el agradable tacto. En los tejidos tipo terciopelo, debido al uso (presión, calor, humedad) se pueden producir cambios en el velo. De modo que se forman refracciones cambiantes y un aspecto irregular de la superficie, que caracteriza la apariencia típica de estas tapicerías y se considera una característica de calidad.



### CUERO ARTIFICIAL

El cuero artificial es un tejido textil o de vellón que está recubierto de plástico (PVC o PU). Por regla general, este recubrimiento tiene una apariencia de cuero natural, que puede ser desde liso hasta muy repujado. El cuero artificial se caracteriza por su resistencia al desgaste, resistencia a la abrasión y fácil limpieza. Para la limpieza, en la mayoría de los casos es suficiente frotar con un paño húmedo. No se deben utilizar productos de limpieza que contengan aceite o grasa ni tampoco abrasivos, ya que la superficie se podría dañar.



### CUERO

El cuero es un producto natural. Los muebles de cuero auténtico impresionan por su elegancia y carácter de alta calidad. Una tapicería de cuero presenta las características individuales del animal y siempre es única. Existen diferentes tipos de cuero (p. ej. cuero craquelado, cuero pigmentado grueso, piel suave) que tienen propiedades específicas y requieren cuidados especiales. Por eso para la mayoría de muebles de cuero existen sets de limpieza y de cuidado de cuero específicos. Pero estos no se deben utilizar en el cuero recubierto de PU. En caso de duda consulte siempre a su comercial qué producto de cuidado es el correcto para su mueble de cuero.

## CONSEJOS ÚTILES PARA LIMPIAR Y CUIDAR LA TAPICERÍA DE SUS MUEBLES

Enhorabuena, ha adquirido un mueble de alta calidad que se ha fabricado con mucho esmero. Para mantenerlo bonito durante muchos años y conserve su valor, tenga en cuenta algunas indicaciones que se mencionan a continuación con respecto a su manejo, limpieza y cuidado.

### TENER EN CUENTA

- Proteja su mueble nuevo de una radiación solar intensa. De este modo conservará durante más tiempo su color original.
- Elimine con regularidad la suciedad del uso diario, como polvo y suciedad de contacto. Cuanto más claro sea el mueble, más importante es limpiarlo con regularidad.
- Coloque los muebles de cuero a una distancia suficiente de las fuentes de calor. El cuero se mantiene durante más tiempo y conserva su tacto característico.

### CÓMO LIMPIAR LA TAPICERÍA DE LOS MUEBLES

Para una limpieza periódica de la tapicería de los muebles son adecuados los siguientes métodos:

- **Cepillar:** Cepille la tela del mueble con un cepillo suave (p. ej. cepillo para ropa) por toda la superficie y con cuidado. En todas las telas con una superficie tipo pelo (p. ej. terciopelo, chenilla, velur), el cepillo debe pasarse siempre en el sentido del pelo.
- **Aspirar:** Utilice el cepillo liso para tapicerías (sin cerdas) y pase el aspirador por toda la superficie de la funda con una potencia de aspiración reducida.
- **Frotar:** Utilice un paño blanco, suave y limpio. Humedézcalo ligeramente y frote la tapicería con cuidado. Como alternativa puede limpiarla también con una gamuza húmeda para ventanas.

### CÓMO QUITAR MANCHAS DE LA TAPICERÍA DE TELA

Si a pesar de tener cuidado, la tapicería se mancha, tenga en cuenta lo siguiente:

- Elimine las manchas mientras estén frescas. Una mancha seca siempre es más difícil de eliminar.
- Si la funda no es lavable, utilice un paño absorbente. Elimine con cuidado la suciedad más gruesa desde el extremo hacia el centro frotando suavemente. Si es necesario, repita este paso.
- **¡No frote nunca con fuerza!** De lo contrario se pueden producir cambios permanentes y daños en el material.

### CUIDADO CON LAS TAPICERÍAS DE TEJIDO PLANO, MICROFIBRA, CHENILLA Y VELUR

- En primer lugar, pruebe el método de limpieza que haya elegido en un lugar que no llame la atención.
- Realice el último tratamiento siempre en el sentido del pelo del material.
- Reordene las fibras planas con un paño o un cepillo suave.
- No vuelva a usar el mueble hasta que no esté seco del todo.

Para la limpieza, si hay, consultar siempre las indicaciones especiales del fabricante de la tela. Con una suciedad intensa, en caso de duda solicite la ayuda de un experto.

### SUGERENCIAS PARA TRATAR LAS MANCHAS

MANCHA	SUGERENCIA DE LIMPIEZA
Manchas de bebidas como cerveza, cola, zumos de frutas, cacao, café, fruta, vino, té	Formar una solución (espuma) de detergente suave templada, aplicarla con un paño blanco y frotar con pequeños golpecitos.
Manchas de grasa como mantequilla, grasa, bolígrafo, pintalabios, leche, aceite, nata, salsa, betún para calzado, sopa	Aplicar gasolina blanca o quitamanchas con un paño blanco y frotar con golpecitos con papel secante. En su caso tratar del mismo modo con una solución de detergente suave (espuma).
Cera de vela	Proceder como en el caso de las manchas de grasa. Antes de tratarla, desmenuzar y eliminar la cera de vela. ¡No utilizar la plancha!
Sangre, clara de huevo	Frotar con suaves golpecitos con agua fría. En su caso, tratar con una solución de detergente suave (espuma) [ver manchas de bebidas].
Chicle, plastilina	Pulverizar con un aerosol frío y desmenuzar. En su caso, consultar a un experto.



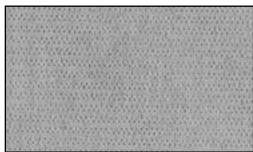
## PETIT LEXIQUE DES REVÊTEMENTS DE MEUBLES

Il existe une multitude incalculable de revêtements de meubles et chacun possède ses propres caractéristiques. Le revêtement qui vous correspond dépend de vos préférences personnelles et de votre mode de vie, et plus particulièrement de votre goût personnel. Afin de vous faciliter le choix, nous vous donnons un petit aperçu du monde des tissus de meubles.



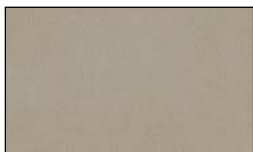
### TISSU PLAT

Dans le cas du tissu plat, deux groupes de fils se croisent (chaîne/trame) à angle droit. Ce type de tissu se distingue par son aspect particulier et par son toucher ferme. En raison de leur mode de tissage, les tissus plats ont tendance à former des peluches et des bouloches (boulochage). Ils peuvent être éliminés simplement à l'aide d'un rasoir à peluche. Le boulochage est une caractéristique typique de ce tissu et ne peut donner lieu à aucune réclamation.



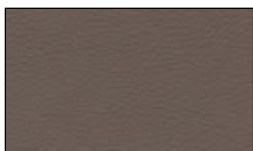
### MICROFIBRE

Lors de la fabrication du tissu micro re, l'on assemble, ponce, file en aments et pour finir tisse entre-elles des fibres microscopiques délicates. Il s'agit en règle générale de fibres synthétiques. Les tissus micro res sont généralement souples, indéformables et résistants aux peluches. Son Leur toucher est doux et rappelle le cuir sauvage délicat.



### VELOURS, CHENILLE, TISSU DE FLOCAGE ET MOHAIR

Un poil de qualité en fibres délicates procure à ces tissus une surface particulièrement douce et un toucher agréablement souple. Concernant les tissus en velours, l'utilisation du meuble (pression, chaleur, humidité) peut provoquer des modifications du poil. Des réfractions changeantes et un aspect irrégulier de la surface, qui constitue l'aspect typique de ce tissu de revêtement et qui est considéré comme signe de qualité, peuvent alors apparaître.



### CUIR SYNTHÉTIQ

Concernant le cuir synthétique, il s'agit là d'un non-tissé ou d'un tissu textile recouvert d'une matière synthétique (PVC ou PU). En règle générale, la couche possède un aspect cuir naturel qui peut passer de lisse à épais. Le cuir synthétique se caractérise par sa solidité, sa résistance à l'usure et sa facilité de nettoyage. Pour nettoyer, il suffit dans la plupart des cas de simplement frotter avec un ch on humide. Ne pas utiliser de nettoyeurs à base de graisse et d'huile, ni d'abrasifs. Ils peuvent endommager la surface.



### CUIR

Le cuir est un produit naturel. Les meubles en cuir véritable impressionnent par leur élégance et leur valeur particulières. Un revêtement cuir porte les caractéristiques particulières de l'animal et est toujours unique. Il existe rents types de cuir (par ex. le cuir de cire, le cuir épais, le cuir souple) qui possèdent des propriétés et qui requièrent un entretien particulier. C'est pourquoi il existe pour la plupart des meubles en cuir des rets de nettoyage et d'entretien particuliers. Cependant, ils ne doivent pas être appliqués sur le cuir enduit de PU. En cas de doute, tournez-vous vers votre commerçant pour connaître le produit d'entretien adapté à votre meuble en cuir.

## CONSEILS PRÉCIEUX POUR LE NETTOYAGE ET L'ENTRETIEN DE VOS REVÊTEMENTS DE MEUBLES

Félicitations ! Vous avez opté pour un meuble de grande qualité, fabriqué avec le plus grand soin. An qu'il puisse conserver sa beauté et sa valeur au l des années, veuillez respecter quelques instructions de manipulation, de nettoyage et d'entretien que nous vous avons rassemblées ci-dessous.

### CE QUE VOUS DEVEZ RESPECTER

- Protégez votre nouveau meuble contre les rayonnements intenses du soleil. Il conservera ainsi plus longtemps ses couleurs d'origine.
- Éliminez régulièrement les salissures résultant de l'usage quotidien, comme par ex. la poussière et les salissures dues au contact. Plus le meuble est clair, plus l'entretien régulier est important.
- Installez le meuble en cuir à une distance susante des sources de chaleur. Le cuir dure plus longtemps et conserve son toucher typique.

### NETTOYEZ VOS REVÊTEMENTS TEXTILES

Les méthodes suivantes s'appliquent pour le nettoyage régulier des revêtements de meubles en tissu:

- **Brosser** : Brosser le tissu du meuble avec précaution à l'aide d'une brosse souple (par ex. brosse à vêtements) sur toute la surface. Pour tous les tissus ayant une surface similaire aux poils (par ex. le velours, la chenille), le brossage doit toujours être eectué dans le sens du poil.
- **Aspirer** : Pour une faible aspiration, utilisez la brosse plate pour meubles (sans poils) et aspirez toute la surface du revêtement.
- **Frotter** : Prenez un chion blanc, doux et propre. Humidiez-le légèrement et frottez avec précaution le tissu de revêtement. Vous pouvez également nettoyer le tissu à l'aide d'une peau de chamois humide.

### ÉLIMINEZ LES TACHES DES REVÊTEMENTS TEXTILES

Même si, malgré après avoir pris toutes les précautions nécessaires, des taches apparaissent, respectez les consignes suivantes:

- Éliminez les taches tant qu'elles sont encore fraîches. Il sera toujours plus compliqué d'éliminer une tache sèche.
- Si le tissu n'est pas lavable, prenez un chion absorbant. Tamponner avec précaution la tache importante, de l'extérieur vers le milieu. Répétez l'opération si nécessaire.
- **Ne jamais frotter vigoureusement !** Cela pourrait provoquer des modications de la matière et des dégradations permanentes.

### PRÉCAUTION POUR LES REVÊTEMENTS EN TISSU PLAT, EN MICROFIBRE, EN CHENILLE ET EN VELOURS

- Testez dans un premier temps la méthode de nettoyage que vous aurez choisie sur une zone discrète.
- Eectuez le dernier traitement toujours dans le sens du poil de la matière.
- Redressez les bres aplaties avec un chion ou une brosse souple.
- Ne réutilisez le meuble que lorsqu'il est complètement nettoyé.

Pour le nettoyage, respectez toujours les instructions particulières du fabricant textile, le cas échéant. En cas de doute concernant des taches problématiques, consultez un professionnel.

### SUGGESTIONS POUR LE TRAITEMENT DES TACHES

TACHE	SUGGESTION DE NETTOYAGE
Taches de boissons (bière, soda, jus de fruits, cacao, café, fruits, vin, thé)	Préparer une solution de nettoyage tiède pour tissus délicats, appliquer avec un chion blanc et tamponner.
Taches de graisse (beurre, matière grasse, stylo, rouge à lèvres, lait, huile, crème, sauce, cirage, soupe)	Appliquer de la benzine ou du détachant liquide avec un chion blanc et tamponner avec du papier buvard. Utiliser éventuellement de la même manière une solution de nettoyage pour tissus délicats (mousse) pour le post-traitement.
Cire de bougie	Procéder comme pour les taches de graisse. Avant le traitement, émietter puis éliminer la cire de bougie. Ne pas utiliser de fer à repasser!
Sang, blanc d'oeuf	Tamponner avec de l'eau froide. Utiliser éventuellement une solution de nettoyage pour tissus délicats (mousse) pour le post-traitement (cf. taches de boissons).
Chewing-gum, pâte à modeler	Asperger d'eau froide puis émietter. Consulter éventuellement un professionnel.





## MIC DICȚIONAR AL TAPIȚERIILOR DE MOBILĂ

Pe piață există o multitudine de materiale destinate tapițerii de mobilă și fiecare dintre ele are caracteristicile sale specifice. Care anume material de tapițerie vi se potrivește dumneavoastră cel mai bine depinde de preferințele dumneavoastră, de circumstanțele dumneavoastră individuale de viață și, nu în ultimul rând, de gusturile dumneavoastră personale. Pentru a vă ușura pe cât posibil alegerea, vă oferim în cele ce urmează câteva informații despre lumea materialelor destinate tapițării mobilei.



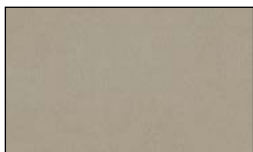
### ȚESĂTURI PLANE BIDIMENSIONALE

În cazul țesăturilor plane bidimensionale se încrucișează în unghi drept două grupuri de fire (de urzeală/de bătătură). Acest fel de materiale textile se remarcă prin aspectul lor caracteristic și prin tușeul lor ferm. Ca urmare a modului în care sunt țesute, aceste țesături prezintă tendința de a forma scămoșare și de pilling. Scamele și pilling-ul se pot îndepărta simplu cu ajutorul unor aparate pentru îndepărtarea scamelor. Pillingul este o caracteristică tipică pentru aceste textile și nu oferă cumpărătorului dreptul de a formula reclamații.



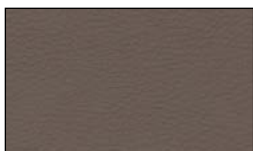
### MICROFIBRE

În procesul de fabricație al microfibrelelor se răsucesc între ele fibre de mărime microscopică, care apoi se netezesc și se torc, astfel încât să formeze fire, aceste fire fiind apoi țesute. De regulă este vorba în acest caz de un material fibros de origine sintetică. Țesăturile realizate din microfibre sunt extraordinar de moi, își păstrează foarte bine forma și sunt rezistente față de pilling. Tușeul lor este asemănător cu cel al catifelei și amintește de pielea de căprioară.



### VELOUR, CHENILLE, TEXTILE PLUȘATE ȘI MOHAIR

Un pluș proeminent, format din fibre foarte fine, conferă acestor materiale textile suprafața catifelată caracteristică și tușeul moale, plăcut. Ca urmare a folosirii curente (care generează presiune, căldură, umiditate) la țesăturile de tip velur se poate ajunge la o deformare a plușului de la suprafață. Datorită acestui fapt se produce o refracție șanjanță a razelor de lumină, acest fenomen dând suprafeței textile un aspect neliniștit, care reprezintă aspectul optic caracteristic al acestei categorii de textile, formând chiar o caracteristică a calității lor.



### PIELE SINTETICĂ

Pielea sintetică este un material textil țesut sau nețesut, acoperit cu un strat de material plastic (PVC sau PU). Acest material plastic de suprafață este cel care dă de regulă aspectul caracteristic al pielii naturale, aspect care poate acoperi întreaga gamă de la neted și până la relief pronunțat. Pielea sintetică se remarcă prin durabilitate, rezistență la abraziune și prin posibilitatea de a fi curățată cu ușurință. De regulă, pentru curățare este suficientă ușoara frecare cu o cârpă umezită. Este contraindicată folosirea unor agenți de curățare care conțin uleiuri, grăsimi solide precum și cea a unor substanțe abrazive, întrucât ele pot vătăma suprafețele tapițerii curățate.



### PIELE NATURALĂ

Pielea este un produs natural. Mobilierul tapițat cu piele veritabilă impresionează prin eleganță și valență deosebită. Unui produs confecționat din piele naturală îi incumbă caracteristicile animalului de la care a fost prelevată și un astfel de produs este întotdeauna un unicat. Există diferite feluri de piele naturală (de exemplu pielea naturală cerată, pielea naturală groasă și pielea naturală soft) care prezintă proprietăți specifice individuale și necesită o îngrijire specială. Din această cauză, pentru marea majoritate a mobilierului tapițat cu piele există seturi speciale de curățat și îngrijit pielea. Acestea nu au însă voie să fie folosite pentru tratarea suprafețelor de piele acoperite cu poliuretan. Dacă aveți dubii în acest sens, întrebați furnizorul de la care ați procurat mobilierul tapițat de agentul de îngrijire cel mai indicat pentru mobilierul dumneavoastră.

## INDICAȚII UTILE CU PRIVIRE LA CURĂȚAREA ȘI LA ÎNGRIJIREA TAPIȚERIEI MOBILEI DUMNEAVOASTRĂ

Felicitări pentru că ați decis să cumpărați o piesă de mobilier de calitate superioară, fabricată cu toată sârguința. Pentru ca aceasta să rămână frumoasă și să-și păstreze valoarea de-a lungul multor ani este necesar să aveți în vedere unele indicații privitoare la manipularea, curățarea și îngrijirea sa, pe care le-am întocmit în cele ce urmează.

### TREBUIE SĂ AVEȚI ÎN VEDERE URMĂTOARELE

- Protejați noua dumneavoastră piesă de mobilier față de acțiunea razelor solare intensive. Astfel piesa de mobilier își va păstra pentru o perioadă mai lungă de timp culoarea inițială.
- Îndepărtați la intervale regulate de timp murdăria depusă ca urmare a folosirii curente a mobilierului - cum ar fi de exemplu praful sau murdăria transferată pe mobilier prin contact. Cu cât nuanța de culoare a piesei de mobilier este mai deschisă, cu atât mai importantă este și curățarea sa regulată.
- Amplasați piesele de mobilier la o distanță suficientă față de diversele surse de căldură. Pielea își păstrează astfel calitatea și proprietățile haptice pentru o perioadă mai îndelungată de timp.

### CURĂȚAȚI DUPĂ CUM URMEAZĂ TAPIȚERIA DIN PIELE A PIESELOR DE MOBILIER

Pentru curățarea regulată a tapițeriilor de mobilă din materiale textile s-au dovedit a fi utile următoarele metode:

- **Perierea:** Periați cu precauție întreaga suprafață a tapițeriei de mobilă din stofă cu o perie moale (de exemplu cu o perie pentru haine). În cazul tuturor materialelor textile care au suprafață păroasă (de exemplu catifeaua, țesăturile de tip chenille, velurul) perierea trebuie să fie făcută numai în direcția țesăturii.
- **Curățarea cu aspiratorul de praf:** Folosiți exclusiv peria netedă, fără peri, special destinată aspirării tapițeriei și aspirați întreaga suprafață folosind capacitatea redusă de aspirare a aspiratorului.
- **Ștergerea prin frecare:** Folosiți o cârpă albă, moale și curată. Umeziți-o ușor și frecăți cu grijă materialul tapițeriei. Alternativ puteți executa această curățare și cu ajutorul unei bucăți de piele pentru curățat geamuri.

### PETELE DIN TAPIȚERIILE DE MOBILĂ TEXTILE LE PUTEȚI ÎNDEPĂRTA DUPĂ CUM URMEAZĂ

Dacă în ciuda precauției în folosire la un moment dat apar totuși pete, trebuie să aveți în vedere următoarele:

- Îndepărtați petele atâta timp cât mai sunt încă proaspete. O pată este întotdeauna mai greu de îndepărtat după ce s-a uscat.
- În cazul în care tapițeria pătată nu este lavabilă, folosiți o cârpă cu proprietăți absorbante. Îndepărtați murdăria grosieră tamponând-o precaut cu acea cârpă de la margine spre centru. Această operație va fi eventual repetată.
- **Se va evita orice frecare puternică!** O asemenea frecare puternică ar putea provoca modificări remanente ale caracteristicilor materialului sau chiar la vătămarea acestuia.

### ATENȚIE ÎN CAZUL ȚESĂTURILOR PLANE BIDIMENSIONALE, AL CELOR DIN MICROFIBRE, AL CELOR DE TIP CHENILLE ȘI ÎN CAZUL VELURULUI

- Testați mai întâi metoda de curățare pe care intenționați s-o aplicați pe o porțiune de material aflată mai puțin la vedere.
- Executați ultimul tratament întotdeauna în direcția țesăturii.
- Ridicați la loc fibrele eventual culcate, folosind pentru aceasta o cârpă sau o perie moale.
- Folosiți piesa de mobilier în cauză din nou doar după ce tapițeria sa se va fi uscat complet.

Atunci când procedați la curățarea tapițeriei aveți în vedere - dacă și în măsura în care există - indicațiile speciale ale producătorului respectivului material textil. Dacă vă confrunțați cu o murdărire pronunțată a tapițeriei și nu sunteți siguri cum trebuie să procedați, însărcinați eventual un specialist cu curățarea acesteia.

### SUGESTII CU PRIVIRE LA TRATAREA PETELOR

PATA	SUGESTIA CU PRIVIRE LA TRATAREA PETEI
Petele provocate de diferite băuturi cum ar fi berea, Cola, sucuri de fructe, cacaoa, cafeaua, fructe, vin și ceai	Dintr-o soluție apoasă de detergent pentru rufărie fină se va pregăti o spumă, care se va aplica cu ajutorul unei cârpe albe pe porțiunea pătată și care se va îndepărta apoi prin tamponare.
Petele grase cum ar fi cele de unt, untură, pastă de stilou cu bilă, ruj, lapte, ulei, frișcă, sos, cremă de ghete, supă	Cu ajutorul unei cârpe de culoare albă se va aplica benzină de spălare sau o soluție specială de îndepărtat pete, care apoi se va îndepărta prin tamponare cu sugativă. Se va aplica după aceea eventual suplimentar și un tratament cu spumă de soluție de detergent pentru rufărie fină, care se va aplica și îndepărta în același mod.
Ceară de lumânări	Se va proceda în modul descris pentru petele grase. Înainte de aplicarea tratamentului, grosul cerii de lumânări se va îndepărta prin fărâmițare. Nu trebuie să fie folosit fierul de călcat!
Sânge, proteină	Îndepărtarea se va face prin tamponare cu apă rece. Petele se vor trata după aceea eventual în plus și cu spumă de soluție de detergent pentru rufărie fină (procedându-se în modul descris pentru îndepărtarea petelor de băuturi).
Gumă de mestecat, plastilină	Se va aplica direct pe pată spray cu efect de răcire, grosul petei îndepărtându-se apoi prin fărâmițare. Eventual se va cere sfatul unei specialist în materie.



## MAŁY LEKSYKON OBIĆ MEBLI

Jest niezliczona ilość obić mebli i każde ma określone właściwości. Jakie obicie pasuje do Ciebie, to zależy od indywidualnych preferencji i od okoliczności, a także od Twojego osobistego gustu. Aby łatwiej dokonać wyboru, przedstawiamy mały przegląd świata tkanin obiciowych.



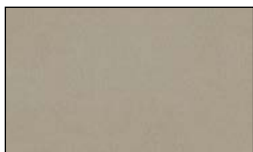
### TKANINA PŁASKA

W przypadku tkanin płaskich dwie grupy nici (osnowa i wątek) krzyżują się pod kątem prostym. Ten rodzaj tkaniny wyróżnia się charakterystycznym wyglądem i pewnym chwytem. Tkaniny płaskie mają tendencje dzięki ich sposobowi tkania do tworzenia się nitek i supełków (pilling). Można je łatwo usunąć gólką do kłaczków. Pilling to typowa cecha produktu i nie uprawnia do jakichkolwiek reklamacji.



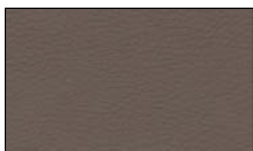
### MIKROFIBRA

Podczas wytwarzania tkaniny z mikrofibry kompozyt z mikroskopijnych włókien jest spętłany, wygładzany, przędzony w nici i wreszcie tkany. Z reguły chodzi przy tym o syntetyczny materiał włókna. Tkaniny z mikrofibry są niezwykle miękkie, stabilne wymiarowo i odporne na strzępienie się. Ich chwył jest aksamitny i przypomina drobny zamsz.



### WELUR, SZENILA, MATERIAŁY FLOKOWANE I MOHER

Wysoko stojące runo z drobnych włókien nadaje tym tkaninom charakterystyczną aksamitną powierzchnię i przyjemnie miękki chwył. W przypadku tkanin typu welurowego wskutek użytkowania (nacisk, ciepło, wilgotność) może dojść do zmian runa. Wskutek tego powstają się załamania światła i niespokojny widok powierzchni, który tworzy typowy wygląd tych materiałów obiciowych i uważa się go za cechę jakości.



### SZTUCZNA SKÓRA

W przypadku sztucznej skóry chodzi o tkaninę tekstylną lub włókninową, która powlekana jest tworzywem sztucznym (PCW lub PU). Powłoka ma zwykle realistyczny wygląd skóry, który może sięgać od gładkiego do mocno tłoczonego. Sztuczna skóra charakteryzuje się wytrzymałością, odpornością na ścieranie i łatwym czyszczeniem. Do czyszczenia wystarczy zwykłe wytarcie wilgotną szmatką. Nie wolno stosować środków czyszczących zawierających oleje i tłuszcze oraz środków szorujących, ponieważ mogą one uszkodzić powierzchnię.



### SKÓRA

Skóra jest produktem naturalnym. Meble z prawdziwej skóry cechuje szczególna elegancja i wysoka wartość. Obicie ze skóry ma indywidualne cechy zwierzęcia i jest zawsze unikalne. Są różne rodzaje skóry (np. skóra woskowana, gruba, miękka), które mają specyficzne właściwości i wymagają specjalnej pielęgnacji. Dla większości mebli skórzanych są dlatego specjalne zestawy do czyszczenia i pielęgnacji skóry. Nie wolno ich jednak stosować na skórze powlekanej poliuretanem. W razie wątpliwości należy zapytać sprzedawcę, który środek jest właściwy do Twoich mebli skórzanych.

## CENNE PORADY NA TEMAT CZYSZCZENIA I PIELĘGNACJI OBIĆ MEBLI

Serdeczne gratulacje, że zdecydowałeś się na wysokiej jakości mebel, który został wyprodukowany z dużą starannością. Aby pozostał on piękny przez wiele lat i zachował swoją wartość, proszę przestrzegać kilku wskazówek dotyczących obchodzenia się z nim, czyszczenia i pielęgnacji, które zebraliśmy dla Ciebie poniżej.

### NA TO POWINIENIEŚ ZWRÓCIĆ UWAGĘ

- Chronić swój nowy mebel przed intensywnym promieniowaniem słonecznym. W ten sposób zachowa dłużej swój pierwotny kolor.
- Regularnie usuwaj zabrudzenia z codziennego użytkowania, jak np. kurz i zabrudzenia w wyniku kontaktu. Im bardziej jasny mebel, tym ważniejsze jego regularne czyszczenie.
- Ustawiaj meble skórzane w wystarczającej odległości od źródeł ciepła. Skóra wytrzyma dłużej i zachowa swoją typową cechę przy dotyku.

### TAK NALEŻY CZYŚCIĆ TKANINOWE OBIĆ MEBLI

Do regularnego czyszczenia tkaninowych obić mebli nadają się następujące metody:

- **Czyszczenie szczotką:** Wyczyścić materiał mebla miękką szczotką (np. szczotką do ubrań) na całej powierzchni i ostrożnie. W przypadku wszystkich materiałów o powierzchni podobnej do włosów (np. aksamit, szenila, welur) szczotkę należy zawsze prowadzić w kierunku z włosem.
- **Odkurzanie:** Stosować gładką szczotkę do tapicerki (bez włosów) i odkurzać obicie na całej powierzchni przy niskiej mocy ssania.
- **Wycieranie:** Weź do ręki białą, miękką i czystą szmatkę. Lekko ją zwilż i ostrożnie wytrzyj materiał obicia. Alternatywnie czyszczenie to można wykonać także wilgotną irchą.

### TAK USUNIESZ PLAMY Z TKANINOWYCH OBIĆ MEBLI

Jeżeli mimo wszelkich środków ostrożności dojdzie do plam na tkaninie, to należy przestrzegać następujących punktów:

- Usuń plamy, dopóki są jeszcze świeże. Przyschnięta plama jest zawsze trudniejsza do usunięcia.
- Jeżeli obicia nie można zmyć, to weź do ręki chłonną szmatkę. Osusz ostrożnie zgrubny brud od krawędzi do środka. Powtórz tę operację w razie potrzeby.
- **Nigdy nie pocieraj na siłę!** Wskutek tego mogłoby dojść do trwałych zmian materiału i uszkodzeń.

### OSTROŻNIE W PRZYPADKU OBIĆ Z TKANIN PŁASKICH, MIKROFAZY, SZENILI I WELURU

- Wypróbuj najpierw wybraną metodę czyszczenia w niewidocznym miejscu.
- Ostatnią operację wykonaj zawsze w kierunku z włosem materiału.
- Ustaw pionowo płasko leżące włókna szmatką lub miękką szczotką.
- Używaj mebla dopiero wtedy, kiedy jest całkowicie suchy.

Podczas czyszczenia zawsze przestrzegać specjalnych wskazówek producenta tkaniny, o ile są dostępne. W razie silnych zabrudzeń zlecić usunięcie plam fachowcowi.

### PROPOZYCJE DOTYCZĄCE USUWANIA PLAM

PLAMA	PROPOZYCJA CZYSZCZENIA
Plamy po napojach takich jak piwo, cola, soki owocowe, kakao, kawa, wino, herbata	Przyrządź ciepły roztwór łagodnego środka czyszczącego (pianę), nanieś szmatką i osusz.
Plamy z tłuszczu, jak masło, smar, długopis, szminka, mleko, olej, śmietana, sos, pasta do butów, zupa	Nanieś benzynę do czyszczenia lub środek do usuwania plam miękką szmatką i osusz używając bibuły. Ewentualnie popraw stosując w ten sam sposób łagodny środek czyszczący (pianę).
Wosk świecowy	Postępuj tak jak w przypadku plam z tłuszczu. Pokrusz wosk świecowy i go usuń. Nie stosuj żelazka!
Krew, białko	Przetrzyj stosując zimną wodę. Ewentualnie popraw stosując łagodny środek czyszczący (pianę) [patrz plamy po napojach].
Guma do żucia, plastelina	Spryskaj sprayem mrozującym i wykrusz. W razie potrzeby zapytaj o poradę fachowca.



## PICCOLO GLOSSARIO DEI RIVESTIMENTI DI MOBILI

Esiste una molteplicità incalcolabile di rivestimenti di mobili – e ciascuno ha delle caratteristiche specifiche. Il vostro rivestimento, dipende dalle vostre preferenze e condizioni di vita individuali e, non per ultimo, dal vostro gusto personale. Affinché possiate scegliere con maggiore facilità, vi offriamo una breve panoramica del mondo dei materiali da imbottitura.



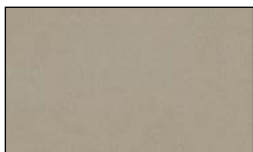
### TESSUTI LISCI

In caso di tessuti lisci, si incrociano due gruppi di fibre tessili (rete/trama) ad angolo retto. Questo tipo di tessuto si contraddistingue grazie all'aspetto caratteristico alla sensazione di robustezza al tatto. I tessuti lisci tendono già per il loro tipo di tessuto alla formazione di ringrossi e noduli. (Pilling). Questi non possono essere rimossi con un leva pelucchi. Il pilling è una caratteristica tipica dei tessuti e non autorizza a reclami.



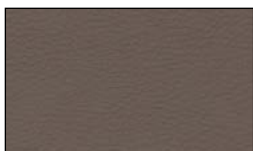
### MICROFIBRA

Durante la produzione di tessuti in microfibra viene mulinato un gruppo di fibre dalla grandezza microscopica, smerigliato, filato e infine intrecciato. Di norma, si tratta di un materiale in fibra sintetica. I tessuti in microfibra sono straordinariamente morbidi, hanno grande stabilità dimensionale e sono resistenti ai pelucchi. Al tatto sono vellutati e ricordano una delicata pelle scamosciata.



### VELLUTO, CINIGLIA, FLOCCATO E MOHAIR

Un velo esclusivo di fibre sottili conferisce a questi tessuti la caratteristica superficie vellutata e l'eccezionale morbidezza al tatto. In caso di tessuti simili al velluto, con l'utilizzo (pressione, calore, umidità) si possono verificare delle modifiche al velo. Ne risultano rifrazioni di luce variabili ed un'immagine della superficie con omogenea, che invece costituisce il, tipico aspetto di questo tessuto di rivestimento ed è considerato una caratteristica di qualità.



### SIMILPELLE

La similpelle è un tessuto in tela oppure in tessuto-non-tessuto rivestito in plastica (PVC oppure PU). Il rivestimento ha, di norma, un naturale aspetto di pelle, che può andare dal liscio al fortemente goffrato. La similpelle si caratterizza grazie a durezza, resistenza all'abrasione e alla facile pulizia. Per la pulizia è necessario infatti sfregare semplicemente con un panno bagnato. Non vanno utilizzati né detersivi agli oli né quelli contenenti grassi né tantomeno abrasivi, poiché potrebbero rovinare la superficie.



### PELLE

La pelle è un prodotto naturale. I mobili in vera pelle colpiscono grazie alla loro particolare eleganza e al loro valore. Un rivestimento in pelle porta le caratteristiche individuali dell'animale ed è sempre unico. Ci sono diversi tipi di pelle (p.es. pelle cerata, cuoio, pelle morbida) che hanno delle caratteristiche particolari e necessitano di una cura speciale. Per la maggior parte dei mobili in pelle ci sono infatti specifici set per la pulizia e la cura. Questi non devono però essere utilizzati su pelli rivestite in PU. In caso di dubbio chiedete al vostro commerciante quale prodotto di manutenzione è giusto per i vostri mobili in pelle.

## CONSIGLI PREZIOSI PER LA PULIZIA E LA MANUTENZIONE DEI VOSTRI RIVESTIMENTI DI MOBILI

Congratulazioni di cuore: avete scelto un mobile eccellente ed approntato con accuratezza. Affinché resti tale per tantissimi anni e conservi quindi il suo valore, fate attenzione ad alcune indicazioni riguardanti utilizzo, pulizia e manutenzione, che abbiamo raggruppato qui di seguito per voi.

### A COSA STARE ATTENTI

- Proteggete il vostro nuovo mobile dall'irradiazione diretta del sole. In questo modo, manterrà più a lungo il suo colore originario.
- Rimuovete regolarmente lo sporco prodotto dall'uso quotidiano – come p.es. polvere e sporco da contatto. Più chiaro è il mobile, maggiormente importante è la pulizia regolare.
- Il vostro mobile in pelle va posizionato a distanza sufficiente dalle fonti di calore. In questo modo, la pelle si tiene più a lungo e mantiene le sue caratteristiche tipiche.

### PULITE COSÌ I VOSTRI RIVESTIMENTI DI MOBILI

Per la pulizia regolare di rivestimenti di mobili in tessuto, sono adeguati i seguenti metodi:

- **Spazzolare:** spazzolate con cautela tutta la superficie del tessuto del mobile con una spazzola morbida (p. es. con una spazzola per abiti). Per tutti i tessuti con superfici simili al pelo (p.es. velluto rasato, ciniglia, velours) la spazzola va passata sempre in direzione della striatura.
- **Aspirare:** utilizzate la spazzola liscia per imbottiti (senza setole) e aspirate tutta la superficie del rivestimento alla velocità di aspirazione minima.
- **Strofinare:** prendete in mano un panno bianco, morbido e pulito. Bagnatelo leggermente e con esso strofinate accuratamente il tessuto del rivestimento. In alternativa, potete eseguire la pulizia anche con una pelle di daino bagnata.

### COSÌ RIMUOVETE LE MACCHIE DA RIVESTIMENTI DI MOBILI IN TESSUTO

Se, nonostante tutta l'attenzione, si creano delle macchie, fate attenzione a quanto segue:

- rimuovete le macchie finché sono fresche. Una macchia ormai asciutta è sempre più difficile da rimuovere.
- Se il rivestimento non è lavabile, prendete in mano un panno assorbente. Detergete accuratamente lo sporco grossolano partendo dal bordo e andando verso il centro. Ripetete la procedura.
- **Non strofinare mai con forza!** Si possono infatti causare variazioni durature al materiale e danni.

### FARE ATTENZIONE A RIVESTIMENTI IN TESSUTI LISCI, MICROFIBRA, CINIGLIA E VELLUTO

- In una parte nascosta, testate il metodo di pulizia scelto.
- L'ultimo trattamento va sempre effettuato in direzione della striatura del materiale.
- Allineate le fibre adiacenti con un panno oppure con una spazzola morbida.
- Utilizzate il mobile solo quando è completamente asciutto.

Durante la pulizia – se si effettua – fate sempre attenzione alle indicazioni del produttore tessile. In caso di dubbio su sporco ostinato consultate uno specialista.

### CONSIGLI PER IL TRATTAMENTO DELLE MACCHIE

MACCHIA	CONSIGLIO PER LA PULIZIA
Macchie da bibite come birra, coca cola, succhi di frutta, cacao, caffè, frutta, vino, tè	Creare una soluzione tiepida di detersivo delicato (schiuma), applicarla con un panno bianco e detergere.
Macchie con contenuto di grasso come burro, grasso, penna a sfera, rossetto, latte, olio, panna, salsa, crema per calzature, zuppa	Applicare nafta per pulitura a secco oppure smacchiatore con un panno bianco e detergere con una carta assorbente. Eventualmente, trattare in un secondo momento con una soluzione di detersivo delicato (schiuma) nello stesso modo.
Cera di candele	Procedere come per le macchie a contenuto di grasso. Prima del trattamento, sminuzzare la cera delle candele e rimuoverla. Non utilizzare il ferro da stiro!
Sangue, bianco d'uovo	Detergere con acqua fredda. Eventualmente, trattare in un secondo momento con una soluzione di detersivo delicato (schiuma) (vedere macchie da bibite).
Gomma da masticare, plastilina	Spruzzare con spray freddo e sminuzzare. Eventualmente, chiedere ad un esperto.



## KIS KÁRPITLEXIKON

Átláthatatlan mennyiségben léteznek bútorkárpitok – és mindegyik különleges tulajdonságokkal bír. Hogy melyik kárpit lenne a megfelelő az Ön számára, az az Ön egyéni stílusától és életvitelétől függ – valamint nem utolsó sorban az ízlésétől. Hogy a választás könnyebb legyen, adunk egy kis betekintést a kárpitanyagok világába.



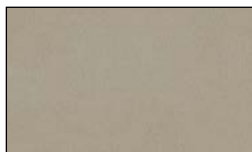
### SIMA SZÖVET

Sima szövet esetében két szálcsoport keresztezi egymást (lánc/hajtás) a jobb sarokban. Ezt a szövettípust tipikus felület és tartás jellemzi. A sima szövet hajlamos a szövés módja miatt bolyhosodásra és csomósodásra. Ezek könnyen eltávolíthatók egy bolyh-borotvával. A csomósodás áruspecifikus jelenség, amely miatt panasszal élni nem lehet.



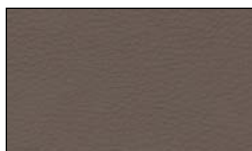
### MIKROSZÁL

A mikroszálás szövet előállításakor a mikroszkopikus méretű finom szálakat összekeverik, összezsírosítják, szálakká szövik és megfonják. Általában szintetikus szálanyagról van szó. A mikroszálás anyag rendkívül puha, formatartó és ellenáll a bolyhosodásnak. A tapintás bársonyszerű és finom bőrre emlékeztet.



### VELÚR, ZSENÍLIA, PLÜSS ÉS MOHER

Ezeknek az anyagoknak egy finom, álló szálakból álló felület ad tipikusan bársonyszerű és kellemesen puha tapintást. A velúrszerű szövetnél a használat során (nyomás, hő, nedvesség) felületi elváltozás léphet fel. Eltérő fénytörés és egyenetlen felületi kép alakul ki, ami a kárpitnak tipikus megjelenést kölcsönöz és minőségi ismertetőjegyek tekintendők.



### MÜBŐR

Műbőr esetén egy textil- vagy gyapjúszővetről beszélünk, amit műanyaggal (PVC vagy PU) vonnak be. A bevonat általában természetű bőrlátszatot eredményez, ami a simától az erősen szabdaltságot terjedhet. A műbőr jellemzője, hogy strapabíró, dörzsölésálló és könnyen tisztítható. A tisztításhoz elegendő az egyszerű törlés egy nedves kendővel. Olaj- és zsirtartalmú tisztítószerek nem használhatók, mivel a felületet károsíthatják.



### BŐR

A bőr természetes anyag. A valódi bőrből készült kárpit különlegesen elegáns és értékes benyomást kelt. A bőrkárpit viseli az állat egyéni ismertetőjegyeit és mindig egyedi. Vannak különböző bőrtípusok (pl.: viaszbőr, vastagbőr, puhabőr), amelyek mind speciális tulajdonságokkal rendelkeznek és bőrre szabott ápolást igényelnek. A legtöbb bőrbútorhoz ezért külön bőrtisztító és ápoló szettet adnak. Ezek viszont nem használhatók a PU-felületű műbőr kárpitokhoz. Kérdés esetén kérjen tanácsot a kereskedőtől, hogy melyik a legalkalmasabb ápolószer az Ön bútorához.

## HASZNOS TIPPEK BÚTORKÁRPIT TISZTÍTÁSÁHOZ ÉS ÁPOLÁSÁHOZ

Szívvel gratulálunk, hogy egy olyan minőségi bútor mellett döntött, amely gondos eljárással készült. Hogy a darab sok évig jó állapotú maradjon és megőrizze értékét, ajánlatos a cégünk által összeállított kezelési, tisztítási és ápolási útmutatót betartani:

### A KÖVETKEZŐKRE KELL FIGYELMET FORDÍTANI

- Óvja az új bútort a közvetlen napfénytől, így tovább megtartja eredeti színét.
- Rendszeresen távolítsa el a napi használatból adódó szennyeződések – mint pl.: por és ujjnyomok. Minél világosabb a bútor színe, annál fontosabb a rendszeres tisztítás.
- A bőrbútorokat mindig megfelelő távolságra helyezze el a hőforrásoktól. A bőr így tartósabb lesz és megőrzi a jellegzetes tapintását.

### ÍGY TISZTÍTSA A TEXTIL KÁRPITOKAT

A textil bútorkárpit rendszeres tisztítására a következő módszerek alkalmasak:

- **Kefélés:** Kefélje át a bútort egy puha kefével (pl.: ruhakefével) óvatosan a teljes felületén. A hajszerű felületű anyagok (pl.: bársony, zsenília, velúr) esetében a kefét mindig a szálirányban húzza.
- **Porszívózás:** Használjon egy sima kárpitporszívót (sörte nélkül) és porszívózza át a teljes felületet alacsony teljesítmény mellett.
- **Dörzsölés:** Vegyen kézbe egy fehér, puha és tiszta kendőt. Enyhén nedvesítse be és a kárpit anyagát óvatosan dörzsölje át vele. Alternatívaként a tisztítást végezheti nedves ablaktörő bőrkendővel is.

### ÍGY TÁVOLÍTHATÓK EL A FOLTOK A TEXTIL KÁRPITRÓL

Ha minden óvatosság ellenére mégis előfordulnak foltok, vegye figyelembe a következőket:

- Távolítsa el a foltot közvetlenül a keletkezés után. A beszáradt folt mindig nehezebben kezelhető.
- Ha a huzat nem mosható, vegyen kézbe egy nedvszívó kendőt. A szennyeződést itassa fel óvatosan a szélétől befele haladva. Szükség esetén ismételje meg ezt a folyamatot.
- **Soha ne dörzsölje erősen!** A dörzsölés maradandó anyagsérüléshez és elváltozáshoz vezethet.

### LEGYEN ÓVATOS A SIMA, MIKROSZÁLAS, ZSENÍLIA ÉS VELÚR FELÜLETŰ KÁRPITOKKAL

- Tesztelje a választott tisztítási módszert először egy kevésbé feltűnő helyen.
- Az utolsó kezelést mindig az anyag szálirányában végezze.
- A lesimult szálakat egy kendővel vagy puha kefével állítsa fel.
- A bútort csak akkor vegye használatba, ha már teljesen megszáradt.

A tisztításánál mindig vegye figyelembe – amennyiben van – a textilgyártó utasításait. Erős szennyeződés esetén bízson meg egy szakembert.

### FOLTKEZELÉSI JAVASLATOK

FOLT	TISZTÍTÁSI JAVASLAT
Gyümölcs- és italfoltok, mint sör, kóla, gyümölcslé, kakaó, kávé, bor, tea	Langyos kímélő mosószer oldatot készíteni (hab), fehér kendővel felvinni és letörölni.
Zsíros foltok, mint vaj, zsír, golyóstoll, ajakrúzs, tej, olaj, tejszín, szósz, cipőkrém, leves	Mosóbenzint vagy folteltávolító folyadékot fehér kendővel felvinni és itatóspapírral leszárítani. Esetlegesen kímélő mosószer oldattal (hab) hasonló módon utókezeleni.
Gyertyaviasz	Hasonló eljárás, mint a zsíros foltoknál. A gyertyaviaszt a kezelés előtt fel kell törni és eltávolítani. Nem szabad vasalót használni.
Vér, tojásfehérje	Hideg vízzel felitatni, és esetleg kímélő mosószer oldattal (hab) utókezeleni (lásd az italfoltokat).
Rágógumi, gyurma	Fagyasztóspray-vel befújni és letörölni. Esetlegesen szakember véleményét kikérni.





## MALÝ LEXIKON NÁBYTKOVÝCH POTAHŮ

Existuje nepřeberné množství potahů na nábytek – a každý z nich má své specifické vlastnosti. Který z potahů je pro vás nevhodnější, závisí na vašich individuálních preferencích a okolnostech – a v neposlední řadě i na vašem osobním vkusu. Abychom vám výběr trochu usnadnili, dáme vám nahlédnout do světa potahových látek.



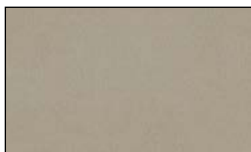
### PLOŠNÁ TKANINA

U plošných tkanin se kříží dvě skupiny nití (osnovní a útkové) v pravém úhlu. Tento typ tkaniny se vyznačuje charakteristickým vzhledem a povrchem pevným na omak. Plošné tkaniny mají sklon k tvorbě žmolků a uzlíků (žmolkování, anglickým výrazem pilling). Ty lze snadno odstranit pomocí odstraňovače žmolků. Žmolkování je typický rys a neopravňuje k reklamaci.



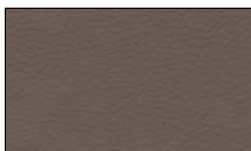
### MIKROVLÁKNO

Při výrobě mikrovláknové tkaniny se spojení mikroskopicky jemných vláken zaplétá, brousí, zvláknuje a nakonec zatká. Zpravidla se přitom jedná o materiál ze syntetických vláken. Mikrovláknové tkaniny jsou výjimečně měkké, tvarově stálé a odolné proti tvorbě žmolků. Jejich povrch je sametově hebký a připomíná jemný semiš.



### SEMIŠ, ŽINYLKA, FLOCKOVÁ LÁTKA A MOHÉR

Vzpřímený vlas z jemných vláken propůjčuje těmto tkaninám charakteristický sametově hebký povrch, a navíc jsou příjemně měkké na dotek. U tkanin podobných semiši může dojít v důsledku používání (tlak, teplo, vlhkost) ke změnám povrchu (vlasu). Vznikají tím měňavé lomy světla a dojem neklidného povrchu, které tvoří typický vzhled těchto tkanin a je považován za charakteristický znak tohoto materiálu.



### SYNETICKÁ KŮŽE

U syntetické (umělé) kůže se jedná o textilní tkaninu nebo netkanou textilií potaženou (povrstvenou) plastem (PVC nebo PU). Toto povrstvení má obvykle vzhled skutečné kůže a povrch od hladkého až po silně zvrásněný. Syntetická kůže se vyznačuje odolností proti opotřebení a oděru a snadno se čistí. K čištění obvykle postačuje pouhé setření vlhkým hadříkem. Nepoužívejte čističe s obsahem oleje či tuku a abrazivní čisticí prostředky, protože mohou poškodit povrch potahu.



### KŮŽE

Kůže je přírodní produkt. Nábytek z pravé kůže nadchne svou mimořádnou elegancí a kvalitou. Kožený potah v sobě vždy nese individuální znaky daného zvířete a je vždy unikátní. Existují různé druhy kůže (např. voskovaná, silná či jemná kůže), které mají specifické vlastnosti a vyžadují zvláštní péči. Pro většinu koženého nábytku proto existují speciální sady na čištění kůže a péči o ni. Nesmí se však používat na kůži potaženou vrstvou PU. V případě pochybností se zeptejte svého prodejce, které prostředky jsou vhodné pro péči o váš kožený nábytek.

## UŽITEČNÉ TIPY PRO ČIŠTĚNÍ A UDRŽOVÁNÍ VAŠICH NÁBYTKOVÝCH POTAHŮ

Blahopřejeme vám: vybrali jste si vysoce kvalitní kus nábytku, který byl vyroben s velkou péčí. Aby vám však vydržel řadu let stejně pěkný a zachoval si svou hodnotu, vezměte prosím na vědomí několik níže uvedených tipů týkajících se zacházení, čištění a péče.

### NA CO BYSTE SI MĚLI DÁT POZOR

- Chraňte svůj nový nábytek před intenzivním slunečním světlem. Déle si tak uchováva svou původní barvu.
- Pravidelně odstraňujte znečištění způsobená každodenním používáním – jako např. od usazeného prachu nebo tělesného kontaktu. Čím je nábytek světlejší, tím důležitější je jeho pravidelné čištění.
- Kožený nábytek umístěte v dostatečné vzdálenosti od zdrojů tepla. Kůže vydrží déle a udrží si svůj typický povrch.

### JAK ČISTIT TEXTILNÍ POTAHY NA NÁBYTKU

Pro pravidelné čištění textilních potahů jsou vhodné následující metody:

- **Kartáčování:** Očistěte potahovou látku po celém povrchu opatrně měkkým kartáčem (např. kartáčem na šaty). U všech látek s vlasem (např. samet, žinylka, semiš) vedte kartáč vždy ve směru vlasu.
- **Vysávání:** Použijte hladký čalounický kartáč (bez štětín) a vysajte celý povrch při nízkém sacím výkonu.
- **Otírání:** Vezměte bílý, měkký a čistý hadřík. Lehce ho navlhčete a opatrně jím otřete potahovou látku. Případně můžete na čištění použít i vlhkou kůži na okna.

### JAK ODSTRANIT SKVRNY Z TEXTILNÍCH POTAHŮ NÁBYTKU

Pokud se navzdory veškeré opatrnosti přece objeví nějaká skvrna, dodržujte následující pokyny:

- Odstraňte skvrny, dokud jsou ještě čerstvé. Vysušená skvrna se vždy odstraňuje hůře.
- V případě, že potah není omyvatelný, použijte savý hadřík. Opatrně setřete hrubé nečistoty od okraje směrem do středu plochy. Tento postup je v případě potřeby nutno opakovat
- **Nikdy potahy netřete velkou silou!** Mohlo by tak dojít k trvalým změnám materiálu a poškození.

### POZOR PŘI ČIŠTĚNÍ POTAHŮ Z PLOŠNÉ TKANINY, MIKROVLÁKNA, ŽINYLY A SEMIŠE

- Nejprve otestujte metodu čištění, kterou jste si vybrali, na nějakém skrytém místě.
- Poslední fázi čištění provádějte vždy ve směru vlasu materiálu.
- Přilehlá vlákna znovu narovnejte hadříkem nebo měkkým kartáčem.
- Nábytek nepoužívejte dříve, než bude zcela vysušený.

Máte-li k dispozici speciální pokyny výrobce textilu, vždy je při čištění dodržujte. Pokud máte v případě silného znečištění pochybnosti, obraťte se na odborníka.

### DOPORUČENÍ PRO ODSTRAŇOVÁNÍ SKVRN

SKVRNA	NÁVRH ČIŠTĚNÍ
Skvrny od nápojů, jako jsou pivo, cola, ovocné šťávy, kakao, káva, víno, čaj	Vytvořte vlažný roztok šetrného čisticího prostředku (pěna) a opatrně nanášejte bílým hadříkem kousek po kousku.
Mastné skvrny např. od másla, tuku, propisovačky, rtěnky, mléka, oleje, smetany, omáčky, krému na boty, polévky	Naneste na potah pomocí bílého hadříku čisticí benzín nebo odstraňovač skvrn a poté vysajte savým papírem. Příp. použijte slabý roztok čisticího prostředku (pěna) a postupujte stejně.
Vosk ze svíček	Postupujte podle pokynů pro mastné skvrny. Před ošetřením vosk rozdrťte a odstraňte. Nepoužívejte žehličku!
Krev, bílek	Opatrně setřete studenou vodou. Případně ještě dočistěte slabým roztokem čisticího prostředku (pěna) [viz skvrny od nápojů].
Žvýkačka, plastelína	Postříkejte chladicím sprejem a rozlámejte. Případně konzultujte s odborníkem.



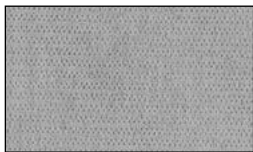
## MALÝ LEXIKÓN POŤAHOVÝCH LÁTOK

V súčasnosti existuje nespočetné množstvo poťahových materiálov – a každý má svoje špecifické vlastnosti. Výber vhodného poťahu závisí od vašich individuálnych preferencií a životných podmienok – a v neposlednom rade od vášho osobného vkusu. Na ulahčenie výberu vám ponúkame krátky náhľad do sveta poťahových materiálov.



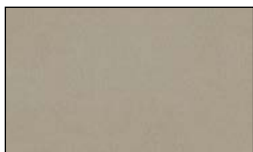
### PLOCHÁ TKANINA

Plochú tkaninu tvoria dve sústavy vlákien (osnova/útok), ktoré sa krížia v pravom uhle. Tento typ tkaniny sa vyznačuje charakteristickým vzhľadom a pevnosťou. Už samotný spôsob tkania tejto látky ju predurčuje na tvorbu slučiek a uzlíkov (hrčky), ktorých sa ľahko zbavíte pomocou odstraňovača hrčiek. Tvorba hrčiek je typickou vlastnosťou materiálu a nie je dôvodom na reklamáciu.



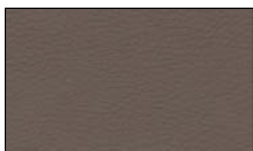
### MIKROVLÁKNO

Pri výrobe mikrovlákna sa postupuje tak, že sa zväzok mikroskopických vlákien rozvlákňuje, brúsi, spriada do vlákien a nakoniec sa z nich utká tkanina. Spravidla ide o syntetické vlákna. Tkaniny z mikrovlákna sú mimoriadne hebké, dobre si zachovávajú tvar a nepúšťajú vlákna. Sú zamatové na dotyk a pripomínajú jemný semiš.



### VELÚR, ŽENILKA, MIKROPLYŠ A MOHÉR

Vysoký vlas z jemných vlákien dodáva týmto látkam typický zamatový vzhľad a príjemne mäkkú textúru. Používaním (tlak, teplo, vlhkosť) môže pri velúrových tkaninách dôjsť k zmenám povrchovej vlasovej vrstvy. V dôsledku toho vznikajú na poťahu premenlivé farebné prechody spôsobené dopadom svetla a povrch pôsobí nejednotne, čo je typické pre vzhľad týchto poťahových látok a považuje sa za znak kvality.



### SYNETICKÁ KOŽA

Základom syntetickej kože je textilná látka alebo netkaná textília, na ktorej je nanesená syntetická povrchová vrstva (PVC alebo PU). Povrch zvyčajne napohľad verne pripomína pravú kožu a škála povrchových úprav siaha od hladkého dezénu až po výrazný reliéf. Syntetická koža sa vyznačuje vysokou pevnosťou, odolnosťou voči oderu a jednoduchou údržbou. Na vyčistenie väčšinou stačí, ak ju zotriete vlhkou utierkou. Nepoužívajte čističe na báze oleja, masťné čističe ani abrazívne čistiace prostriedky z dôvodu možného poškodenia povrchovej vrstvy.



### KOŽA

Koža je prírodný produkt. Nábytok z pravej kože budí dojem elegancie a kvality. Kožený poťah sa vyznačuje individuálnymi rysmi zvieratá a je vždy jedinečný. Existujú rôzne druhy kože (napr. voskovaná koža, hrubá koža, mäkká koža), ktoré majú špecifické vlastnosti a vyžadujú si špeciálnu starostlivosť. Na údržbu väčšiny kožených nábytkov sú preto určené osobitné súpravy prostriedkov na čistenie a ošetrovanie kože. Nesmú sa však používať na čistenie kože potiahnutej vrstvou polyuretánu. Ak máte pochybnosti o tom, ktorý prostriedok je vhodný na ošetrovanie vášho koženého nábytku, obráťte sa na svojho predajcu.

## CENNÉ TIPY NA ČISTENIE A OŠETROVANIE POŤAHOV VÁŠHO NÁBYTKU

Gratulujeme, vybrali ste si kvalitný nábytok, ktorý bol starostlivo zhotovený. Ak chcete, aby si zachoval pekný vzhľad a hodnotu ešte mnoho ďalších rokov, riadte sa niekoľkými pokynmi na čistenie, ošetrovanie a zaobchádzanie s vašim nábytkom, ktoré sme pre vás zostavili nižšie.

### NA ČO SI TREBA DAŤ POZOR

- Chráňte svoj nový nábytok pred intenzívnym slnečným svetlom. Tak si dlhšie zachová pôvodnú farbu.
- Pravidelne odstraňujte nečistoty spôsobené každodenným používaním, napr. prach a nečistoty v dôsledku kontaktu s nábytkom. Čím je nábytok svetlejší, tým dôležitejšie je pravidelné čistenie.
- Kožený nábytok umiestnite do dostatočnej vzdialenosti od zdrojov tepla. Koža vydrží dlhšie a zachová si typickú štruktúru.

### ČISTENIE TEXTILNÝCH POŤAHOV

Látkové poťahy pravidelne čistite pomocou nasledujúcich metód:

- **Čistenie kefkou:** Celú plochu poťahu opatrne vyčistíte mäkkou kefkou (napr. kefou na šaty). Všetky látky s vlasovou štruktúrou (napr. zamat, ženilka, velúr) je potrebné ošetrovať kefou v smere vlasov.
- **Vysávanie:** Použite hladkú hubicu na čalúnenie (bez štetiniek) a celých povrch poťahu vysajte na nízkom sacom stupni.
- **Vydrhnutie:** Vezmite bielu, mäkkú a čistú handričku. Jemne ju navlhčíte a poťah opatrne vydrhnite. Ďalšou možnosťou je vyčistenie poťahu navlhčenou jelenicou na okná.

### ODSTRAŇOVANIE ŠKVRN Z TEXTILNÝCH POŤAHOV

Ak sa poťah niekedy aj napriek všetkej opatrnosti zašpiní, dodržujte nasledujúce pravidlá:

- Škrvny odstraňujte, kým sú ešte čerstvé. Zaschnuté škrvny sa vždy odstraňujú ťažšie.
- Ak poťah nie je možné vyprať, vezmite handričku s vysokou sacou schopnosťou. Hrubú špinu zľahka zotrite smerom od okraja do stredu škrvny. Tento postup v prípade potreby zopakujte.
- **Nikdy nedrhnite príliš intenzívne!** Môžete tým spôsobiť trvalé zmeny materiálu a poškodenia.

### OPATRNE PRI POŤAHOCH Z PLOCHEJ TKANINY, MIKROVLÁKNA, ŽENILKY A VELÚRU

- Zvolenú metódu čistenia najprv otestujte na nenápadnom mieste.
- Pri poslednej fáze ošetrovania postupuje vždy v smere vlákien materiálu.
- Zfahnuté vlákna opäť narovnajte pomocou utierky alebo mäkkou kefkou.
- Nábytok začnite opäť používať, až keď úplne vyschne.

Pri čistení sa vždy riadte osobitnými upozorneniami výrobcu textílií (ak sú k dispozícii). V prípade pochybností poverte odstránením silného znečistenia odborníka.

### TIPY NA OŠETRENIE ŠKVRN

ŠKVRNA	TIP NA VYČISTENIE
Škrvny od nápojov, ako je pivo, kola, ovocné šťavy, kakao, káva, ovocie, víno, čaj	Vytvorte vlažný roztok z jemného pracieho prostriedku (peny), naneste ho pomocou bielej handričky na škrvnu a zľahka zotrite.
Mastné škrvny, napr. od masla, tuku, pera, rúžu, mlieka, oleja, šľahačky, omáčky, krému na topánky, polievky	Na škrvnu naneste bielou handričkou technický benzín alebo odstraňovač škvŕn a jemne utrite pijavým papierom. Škrvnu môžete v prípade potreby následne ošetriť roztokom z jemného pracieho prostriedku (penou), pričom zachováte rovnaký postup.
Vosk zo sviečky	Rovnaký postup ako v prípade mastných škvŕn. Vosk zo sviečky pred ošetrením rozdrobte a odstráňte. Nepoužívajte žehličku!
Krv, bielkoviny	Jemne zotrite studenou vodou. V prípade potreby následne ošetriť roztokom z jemného pracieho prostriedku (penou) ako pri škvŕnách od nápojov.
Žuvačka, modelovacia hmota	Nastriekajte chladiacim sprejom a rozdrobte. V prípade potreby kontaktujte odborníka.



## MALI LEKSIKON POHIŠTVENIH PREVLEK

Pohištvениh prevlek je nepregledno veliko in vsaka ima posebne značilnosti. Katera prevleka vam ustreza, je odvisno od individualnih želja in življenjske situacije, nenazadnje pa tudi od osebnega okusa. Da bi vam nekoliko olajšali izbiranje, navajamo pregled vrst blaga za oblažinjeno pohištvo.



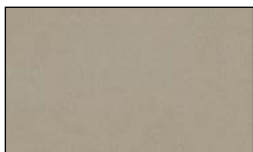
### GLADKA TKANINA

Pri gladkih tkaninah se dve skupini vlaken križata (verižno/prečno) pravokotno druga na drugo. To vrsto tkanine odlikujeta značilen videz in kompaktna površina. Gladka tkanina je že zaradi vrste tkanja nagnjena k nastajanju muck in vozličkov (kosmičenje). Zlahka jih odstranite z brivnikom za nitke. Kosmičenje je značilna lastnost in ni razlog za reklamacijo.



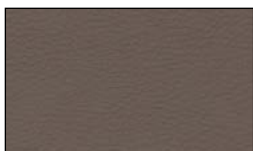
### MIKROVLAKNA

Pri proizvodnji tkanine iz mikrovlaknen ustvarijo zaplete mikroskopsko majhnih drobnih vlaken, jih zbrusijo, spredejo v niti in nato stkejo. Pri tem gre praviloma za sintetična vlakna. Tkanina iz mikrovlaknen je nenavadno mehka, obdrži obliko in je odporna proti kosmičenju. Na otip je žametasta in spominja na tanek semiš.



### VELUR, ŠENILJA, FLOCK IN MOHER

Visoki flor iz tankih vlaken tem tkaninam podeli značilno žametasto površino in prijeten otip. Pri velurjastih tkaninah lahko z uporabo (pritisk, toplota, vlaga) pride do sprememb na floru. S tem se svetloba drugače lomi in ustvari marogast videz površine, kar tem prevlekam podeli značilen videz in velja za znak kakovosti.



### UMETNO USNJE

Pri umetnem usnju gre za tekstilna vlakna ali vlakna iz filca, ki so prevlečena s plastiko (PVC ali PU). Premaz je praviloma videti kot usnje z gladko pa vse do močne teksturiranosti. Umetno usnje je trpežno, odporno proti drgnjenju, preprosto pa ga je tudi čistiti. Za čiščenje običajno zadostuje že preprosto brisanje z vlažno krpo. Prepovedana pa je uporaba čistil, ki vsebujejo olje ali mast ter abrazivnih čistil, saj lahko poškodujejo površino.



### USNJE

Usnje je naravni proizvod. Pohištvo iz pravega usnja naredi vtis zaradi posebne elegantnosti in dragocenosti. Na usnjeni prevleki so vidne individualne značilnosti živali in je vedno unikat. Obstajajo različne vrste usnja (npr. povoščeno usnje, debelo usnje, mehko usnje) s specifičnimi lastnostmi. Potrebujemo tudi posebno nego. Za večino usnjenega pohištva zato obstajajo posebni kompleti za čiščenje in nego usnja. Vendar teh ni dovoljeno uporabljati na usnju s premazom iz PU. V primeru dvoma, katero negovalno sredstvo je pravo za vaše usnjeno pohištvo, povprašajte pri najbližjem trgovcu.

## DRAGOCENI NAMIGI ZA ČIŠČENJE IN VZDRŽEVANJE VAŠIH PREVLEK

Čestitamo, ker ste se odločili za kakovosten kos pohištva, ki je bil izdelan z izjemno skrbnostjo. Da bo ostal lep in da bo ohranil svojo vrednost še mnogo let, upoštevajte nekaj nasvetov za ravnanje z njim ter za čiščenje in vzdrževanje, ki smo jih zbrali v nadaljevanju.

### NA KAJ MORATE PAZITI

- Novi kos pohištva zaščitite pred močnimi sončnimi žarki. Tako bo dlje ohranil prvotno barvo.
- Redno odstranjujte umazanijo zaradi vsakodnevne uporabe, na primer prah in kontaktno umazanijo. Svetlejšje kot je pohištvo, pomembnejše je redno čiščenje.
- Usnjeno pohištvo naj bo postavljeno dovolj oddaljeno od virov toplote. Usnje bo dlje časa ohranilo obstojnost in značilno mehko.

### ČIŠČENJE TEKSTILNIH PREVLEK

Za redno čiščenje prevlek iz blaga so primerne spodaj naštetje metode:

- **Krtačenje:** Celotno površino iz blaga previdno skrtačite z mehko krtačo (npr. krtača za oblačila). Pri blagu z dlakasto površino (npr. žamet, šenilja, velur) vedno krtačite v smeri dlačic.
- **Sesanje:** Uporabite gladko krtačo za oblaženo pohištvo (brez ščetin) in posesajte celotno prevleko z nizko sesalno močjo.
- **Brisanje:** Uporabite belo, mehko in čisto krpo. Rahlo jo navlažite in z njo previdno obrišite prevleko iz blaga. Alternativno lahko za čiščenje uporabite tudi vlažno usnjeno krpo za brisanje oken.

### ODSTRANJEVANJE MADEŽEV IZ TEKSTILNIH PREVLEK

Če kljub vsej previdnosti nastane madež, upoštevajte naslednje:

- Madeže odstranite, dokler so še sveži. Zasušen madež je vedno težje odstraniti.
- Če prevleka ni pralna, uporabite vpojno krpo. Grobo umazanijo otrite od roba proti sredini madeža. Postopek po potrebi ponovite.
- **Nikoli ne drgnite!** S tem lahko trajno spremenite material in ga poškodujete.

### PREVIDNO S PREVLEKAMI IZ GLADKIH TKANIN, MIKROVLAKEN, ŠENILJE IN VELURJA

- Izbrano metodo za čiščenje vedno najprej preverite na neopaznem mestu.
- Zadnji korak v postopku vedno izvedite v smeri dlačic materiala.
- Plosko ležeča vlakna poravnajte pokonci s krpo ali z mehko krtačo.
- Pohištvo začnite uporabljati šele, ko se popolnoma posuši.

Pri čiščenju vedno upoštevajte posebna navodila proizvajalca tekstila – če obstajajo. Pri močni zamazanosti se v primeru dvoma posvetujte s strokovnjakom.

### PREDLOGI ZA OBDELAVO MADEŽEV

MADEŽ	PREDLOG ZA ČIŠČENJE
Madeži od pijač, kot so pivo, kokakola, sadni sokovi, kakav, kava, sadje, vino, čaj	Pripravite mlačno raztopino vode in blagega čistila (peno), nanesite z belo krpo in otrite.
Mastni madeži od masla, masti, kemičnega svinčnika, rdečila za ustnice, mleka, olja, smetane, omake, kreme za čevlje, juhe	Z belo krpo nanesite čistilni bencin ali tekočino za odstranjevanje madežev in popivnjajte z vpojnim papirjem. Po potrebi na enak način očistite še z raztopino vode in blagega čistila (peno).
Vosek od sveč	Postopajte kot pri mastnih madežih. Vosek od sveč pred čiščenjem zdrobite in ga odstranite. Ne uporabite likalnika!
Kri, beljakovine	Otrite z mrzlo vodo. Po potrebi očistite še z raztopino vode in blagega čistila (peno) [glej madeže od pijač].
Žvečilni gumi, plastelin	Popršite s pršilom za zamrzovanje in zdrobite. Po potrebi se posvetujte s strokovnjakom.



## KLEINE LEXICON VAN DE MEUBELBEKLEDING

Er zijn onschatbaar veel verschillende meubelbekledingen - en elk ervan heeft specifieke eigenschappen. Welke bekleding bij u past, hangt af van uw individuele voorkeur en leefomstandigheden - en niet als laatste van uw persoonlijke smaak. Om de keus wat makkelijker voor u te maken, geven wij u een klein kijkje in de wereld van de stofferingen.



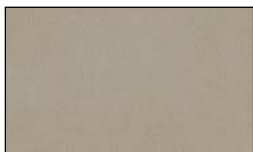
### PLAT WEEFSEL

Bij platte weefsels kruisen twee groepen draden elkaar (ketting/inslag) in een rechte hoek. Dit soort weefsels kenmerken zich door hun karakteristieke optiek en voelen stevig aan. Platte weefsels neigen al door hun manier van weven tot het vormen van pluisjes en knobbeltjes (pilling). Deze kunnen eenvoudig verwijderd worden met een pluizentondeuse. De pilling is een typische eigenschap van het product en geeft niet het recht op een reclamatie.



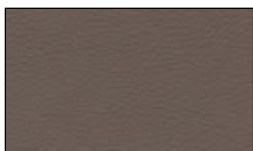
### MICROVEZEL

Bij de productie van microweefsels wordt een koppeling van microscopisch fijne vezels gedraaid, glad gemaakt, tot draden gesponnen en tenslotte geweven. Daarbij gaat het in de regel om synthetisch vezelmateriaal. Microweefsels zijn bijzonder zacht, vormbestendig en resistent tegen pluizen. Ze voelen zacht aan en doen denken aan fijn wildleer.



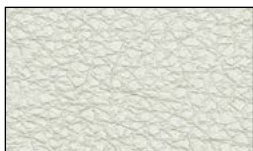
### VELOURS, CHENILLE, VLOKSTOF EN MOHAIR

Een opstaande pool van fijne vezels geeft dit weefsel het karakteristieke fluwelige oppervlak en het aangenaam zachte aanvoelen. Bij veloursachtige weefsels kan de pool veranderen door het gebruik (druk, warmte, vocht). Daardoor ontstaan er veranderende lichtbrekingen en een onrustig oppervlakbeeld dat de typische optiek van deze bekledingsstoffen kenmerkt en als kwaliteitskenmerk gezien moet worden.



### KUNSTLEER

Bij kunstleer gaat het om een textiel- of vliesweefsel, dat bekleed is met kunststof (PVC of PU). De bekleding heeft in de regel een natuurgetrouwe leeroptiek, die kan reiken van glad tot sterk gestructureerd. Kunstleer kenmerkt zich door zijn sterkte, slijtvastheid en eenvoudige reiniging. Voor de reiniging is meestal het eenvoudig afvegen met een vochtige doek genoeg. Olie- en vethoudende reinigingsmiddelen en schuurmiddelen mogen niet gebruikt worden, omdat ze de oppervlakte kunnen beschadigen.



### LEER

Leer is een natuurproduct. Meubels van echt leer maken indruk door hun speciale elegantie en waardigheid. Een leren bekleding draagt de individuele kenmerken van het dier en is altijd uniek. Er zijn verschillende soorten leer (bijv. wasleer, dikleer, soft leer) die specifieke eigenschappen bezitten en een speciale verzorging nodig hebben. Voor de meeste leren meubels zijn er daarom specifieke reinigings- en verzorgingssets voor leer. Deze mogen echter niet gebruikt worden op met PU bekleed leer. Vraag in geval van twijfel uw handelaar welk verzorgingsmiddel het juiste is voor uw leren meubel.

## WAARDEVOLLE TIPS VOOR DE REINIGING EN VERZORGING VAN UW MEUBELBEKLEDING

Hartelijk gefeliciteerd, u hebt gekozen voor een hoogwaardig meubelstuk dat zorgvuldig gemaakt werd. Neem a.u.b. enkele aanwijzingen in acht voor de omgang, reiniging en verzorging, die wij onderstaand voor u samengesteld hebben, om er voor te zorgen dat het meubel gedurende vele jaren mooi blijft en zijn waarde behoudt.

### HIER MOET U OP LETTEN

- Bescherm uw nieuwe meubelstuk tegen intensieve zonnestralen. Zo behoudt het langer zijn oorspronkelijke kleur.
- Verwijder regelmatig vuil van het dagelijkse gebruik – zoals stof en contactvuil. Hoe lichter het meubelstuk, des te belangrijker is de regelmatige reiniging.
- Zet leren meubels op een voldoende afstand van warmtebronnen. Het leer blijft langer goed en houdt zijn typische stevigheid.

### ZO REINIGT U MEUBELBEKLEDING VAN TEXTIEL

De volgende methoden zijn geschikt voor de regelmatige reiniging van meubelbekledingen van stof:

- **Afborstelen:** borstel de meubelstof met een zachte borstel (bijv. een kledingborstel) helemaal en voorzichtig af. Bij alle stoffen met een op haar lijkend oppervlak (bijv. fluweel, chenille, velours) moet er altijd in de draadrichting geborsteld worden.
- **Stofzuigen:** gebruik het gladde stoffenmondstuk (zonder borstel) en zuig de bekleding helemaal op een laag zuigvermogen.
- **Afvegen:** pak een witte, zachte en schone doek. Maak hem een beetje vochtig en veeg daar de bekledingsstof voorzichtig mee af. Als alternatief kunt u de reiniging ook met een vochtige zeem doen.

### ZO VERWIJDERT U VLEKKEN UIT MEUBELBEKLEDING VAN TEXTIEL

Als er ondanks alle voorzichtigheid toch eens vlekken ontstaan, let dan op het volgende:

- Verwijder vlekken zolang ze vers zijn. Een opgedroogde vlek is altijd moeilijker te verwijderen.
- Als de bekleding niet gewassen kan worden, pak dan een goed absorberende doek. Dep het grove vuil vanaf de rand naar het midden toe voorzichtig af. Herhaal deze procedure eventueel.
- **Nooit krachtig wrijven!** Daardoor kunnen er blijvende materiaalveranderingen en schade ontstaan.

### VOORZICHTIG BIJ BEKLEDING VAN PLATTE WEEFSELS, MICROVEZEL, CHENILLE EN VELOURS

- Test de door u gekozen reinigingsmethode eerst op een onopvallende plek.
- Voer de laatste behandeling altijd in de draadrichting van het materiaal uit.
- Richt plat liggende vezels weer op met een doek of een zachte borstel.
- Gebruik het meubelstuk pas weer, als het helemaal droog is.

Let bij de reiniging – voor zover aanwezig – altijd op de speciale aanwijzingen van de textielabrikant. Als u bij sterke vervuilingen twijfelt, laat de reiniging dan doen door een vakman.

### VOORSTELLEN VOOR DE BEHANDELING VAN VLEKKEN

VLEK	REINIGINGSVOORSTEL
Drankvlekken, zoals bier, cola, vruchtensappen, cacao, koffie, fruit, wijn, thee	Maak een lauwwarme oplossing van een fijnwasmiddel (schuim), breng hem met een zachte doek op en dep hem af.
Vethoudende vlekken, zoals boter, vet, balpen, lippenstift, melk, olie, room, saus, schoensmeer, soep	Breng wasbenzine of vlekkenwater met een zachte doek op en dep het af met vloeipapier. Behandel eventueel op dezelfde manier na met een oplossing van een fijnwasmiddel (schuim).
Kaarsvet	Ga te werk zoals bij vethoudende vlekken. Verbrokkel het kaarsvet voor de behandeling en verwijder het. Gebruik geen strijkijzer!
Bloed, eiwit	Dep het met koud water af. Behandel eventueel na met een oplossing van een fijnwasmiddel (schuim) [zie drankvlekken].
Kauwgom, boetseerlei	Besproei het met koudespray en verbrokkel het. Raadpleeg eventueel een vakman.





## MALI LEKSIKON PRESVLAKI NAMJEŠTAJA

Postoji nepregledan broj presvlak za namještaj, od kojih svaka ima svoja specifična obilježja. Koja vam presvlaka odgovara ovisi o vašim individualnim sklonostima i životnim okolnostima, a u konačnici i o vašem osobnom ukusu. Kako bi vam odabir bio nešto jednostavniji, donosimo vam osnovne informacije o presvlakama.



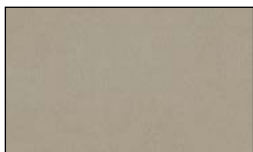
### GLATKA TKANINA

Kod glatkih tkanina se dvije grupe konaca (osnova/potka) križaju pod pravim kutom. Ova se vrsta tkanine ističe po svojem karakterističnom izgledu i čvrstoći. Glatke tkanine sklone su, već i zbog svojeg načina tkanja, stvaranju kuglica i čvorića (piling) koji se jednostavno mogu ukloniti brijačem za tkanine. Piling je svojstvo tipično za ovaj proizvod na kojem se ne može temeljiti reklamacija.



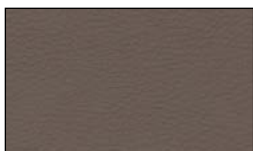
### MIKROVLAKNA

Kod proizvodnje tkanine od mikrovlakana snop mikroskopski finih vlakna se kovitla, brusi, prede u konac i u konačnici tka. Pritom se u pravilu radi o sintetičkim vlaknima. Tkanine od mikrovlakana iznimno su mekane, zadržavaju oblik i otporne su na stvaranje kuglica. Mekane su na dodir i podsjećaju na jelenju kožu.



### VELUR, ŽANILA, TKANINA S FLOCK TISKOM I MOHER

Zahvaljujući visokom floru od finih vlakana ova tkanina ima mekanu površinu i ugodno je nježna na dodir. Kod tkanina od velura zbog korištenja (pritisak, toplina, vlaga) može doći do promjene flora. Zbog toga svjetlo se drukčije prelama, pa površina izgleda nemirno, što ovim presvlakama daje tipičan izgled i smatra se obilježjem kvalitete.



### UMJETNA KOŽA

Umjetna koža je tekstilna ili fleece tkanina koja je prevučena umjetnim materijalom (PVC ili PU). Prevlaka u pravilu izgleda poput prirodne kože, a može imati glatku do izrazito reljefnu strukturu. Umjetna koža odlikuje se trajnošću, otpornošću na abraziju i laganim čišćenjem. Za čišćenje je najčešće dovoljno trljanje vlažnom krpom. Ne smiju se upotrebljavati sredstva za čišćenje koja sadrže ulje ili masti te abrazivna sredstva budući da ona mogu oštetiti površinu.



### KOŽA

Koža je prirodni proizvod. Namještaj od prave kože oduševljava svojom posebnom elegancijom i vrijednosti. Kožnata navlaka odlikuje se individualnim obilježjima životinje i uvijek je jedinstvena. Postoje različite vrste kože (npr. voštana koža, debela koža, mekana koža) koje imaju specifična obilježja i zahtijevaju posebnu njegu. Stoga za većinu kožnatog namještaja postoje specifični setovi za čišćenje i održavanje kože. No, oni se ne smiju upotrebljavati za kožu prevučenu poliuretanom. Ako niste sigurni koje sredstvo za njegu upotrijebiti za svoj namještaj, posavjetujte se sa svojim trgovcem.

## DRAGOCJENI SAVJETI ZA ČIŠĆENJE I ODRŽAVANJE PRESVLAKA VAŠEG NAMJEŠTAJA

Čestitamo vam, kupili ste visokokvalitetan komad namještaja koji je proizveden s posebnom pažnjom. Kako bi ostao lijep i sačuvao svoju vrijednost dugi niz godina, molimo vas da uvažite upute za rukovanje, čišćenje i održavanje koje su sažete u nastavku.

### OBRATITE POZORNOST NA SLJEDEĆE

- Zaštite svoj novi komad namještaja od intenzivnog sunčevog svjetla jer će tako duže sačuvati svoju izvornu boju.
- Redovito uklanjajte onečišćenja nastala svakodnevnom uporabom, kao što su npr. prašina i onečišćenja zbog dodira. Što je svijetliji komad namještaja, to je važnije redovito ga čistiti.
- Kožnati namještaj mora biti dovoljno udaljen od izvora topline. Koža će duže trajati i sačuvati svoja tipična svojstva.

### ČIŠĆENJE TEKSTILNIH PRESVLAKA ZA NAMJEŠTAJ

Za redovito čišćenje tekstilnih presvlaka namještaja prikladne su sljedeće metode:

- **Četkanje:** Iščetkajte komad namještaja mekanom četkom (npr. četkom za odjeću) pažljivo i po cijeloj površini. Kod svih tkanina čija površina nalikuje dlačicama (npr. samt, žanila, velur) četku uvijek treba povlačiti u smjeru dlačica.
- **Usisavanje:** Upotrijebite glatku četku za namještaj (bez čekinja) i s niskom usisnom snagom usisajte navlaku po cijeloj površini.
- **Trljanje:** Uzmite bijelu, mekanu i čistu krpu. Lagano je namočite i presvlaku oprezno istrljajte. Presvlaku možete alternativno očistiti i mokrom kožom za čišćenje stakla.

### UKLANJANJE MRLJA IZ TEKSTILNIH PRESVLAKA ZA NAMJEŠTAJ

Ako se bez obzira na sav oprez pojave mrlje, obratite pozornost na sljedeće:

- Mrlje uklonite dok su još svježije. Osušenu mrlju uvijek je teško ukloniti.
- Ako se presvlaka ne može prati, uzmite upijajuću krpu. Tapkanjem oprezno uklonite veća onečišćenja s ruba prema sredini. Taj postupak po potrebi treba ponoviti.
- **Nemojte snažno trljati!** Zbog toga može doći to trajnih promjena i oštećenja materijala.

### OPREZNO S PRESVLAKAMA S GLATKOM POVRŠINOM, OD MIKROVLAKANA, ŽANILE I VELURA

- Odabranu metodu čišćenja najprije provjerite na neupadljivom mjestu.
- Posljednji korak čišćenja uvijek izvedite u smjeru dlačica materijala.
- Polegnuta vlakna ponovno uspravite krpom ili mekanom četkom.
- Komad namještaja upotrebjavajte tek nakon što se u potpunosti osuši.

Prilikom čišćenja uvijek obratite pozornost na posebne upute proizvođača tkanine, ako one postoje. Ako u slučaju jakih onečišćenja niste sigurni, obratite se stručnjaku.

### PRIJEDLOZI ZA UKLANJANJE MRLJA

MRLJA	PRIJEDLOG ZA ČIŠĆENJE
Mrlje od pića, kao što su piva, kola, voćni sokovi, kakao, voće, vino, čaj	Napravite mlaku otopinu od finog sredstva za pranje (pjena), nanesite je bijelom krpom i i tapkajući prebrišite mrlju.
Masne mrlje, npr. od maslaca, masti, penkale, ruža za usne, mlijeka, ulja, vrhnja, umaka, kreme za cipele, juhe	Benzin za pranje ili tekućinu protiv mrlja nanesite bijelom krpom i tapkajući prebrišite upijajućim papirom. Po potrebi dodatno tretirajte otopinom finog sredstva za pranje (pjena).
Vosak	Postupajte kao s masnim mrljama. Vosak prije obrade razmrvene i uklonite. Ne upotrebjavajte glačalo!
Krv, bjelanjak	Tapkajte hladnom vodom. Eventualno dodatno tretirajte otopinom finog sredstva za pranje (pjena) [vidi mrlje od pića].
Žvakaća guma, plastelin	Poprskajte ledenim sprejom i razmrvene. Po potrebi se posavjetujte sa stručnjakom.



## КРАТЪК РЕЧНИК ЗА МЕБЕЛНА ТАПИЦЕРИЯ

Има огромно разнообразие от тапицерии за мебели, като всяка от тях има специфични характеристики. Коя тапицерия е най-подходяща за Вас, зависи от личните Ви предпочитания и условия на живот, а не на последно място, и от личния Ви вкус. За да направим избора Ви малко по-лесен, Ви предлагаме да надникнете в света на тъканите за тапицерия.



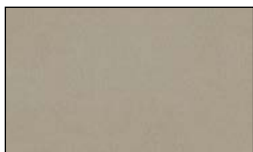
### ЖАКАРДОВИ ТЪКАНИ

При жакардовите тъкани две групи нишки (основа/вътък) се преплитат под прав ъгъл. Този тип тъкани се отличават с характерния си вид и здравина. Поради начина на тъкане по жакардовите тъкани обикновено се образуват мъхчета и топченца, които могат да бъдат отстранени лесно с помощта на уред за пилинг. Пилингът е типична особеност на тези тъкани и не дава право на рекламация.



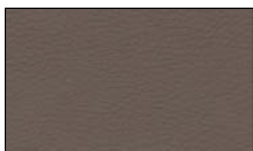
### МИКРОФИБЪР

При производството на микрофибър сноп от микроскопично тънки влакна се усукват, изглаждат, изпридат на нишки и накрая се тъкат. Обикновено това е синтетичен влакнест материал. Тъканите от микрофибър са изключително меки, не се деформират и са устойчиви на образуването на мъхчета. Усещането при докосване е за мекота и напомня на фина дивечова кожа.



### ВЕЛУР, ШЕНИЛ, ФЛОК И МОХЕР

Ризица от изправени тънки власинки придава на тези тъкани характерното кадифено лице и приятно меко усещане при докосване. При тъканите от рода на велура ризицата може да се промени в резултат на използването (натиск, топлина, влажност). Така се получава променливо пречупване на светлината и пулсиращ изглед на лицето, който е типичната визия на тези тъкани за тапицерия и се счита за белег за качество.



### ИЗКУСТВЕНА КОЖА

Изкуствената кожа представлява текстилна или нетъкана материя, която е покрита със синтетичен материал (ПВЧ или полиуретан). Обикновено покритието много прилича на кожа, като визията може да бъде от гладка до силно релефна. За изкуствената кожа са характерни устойчивостта на износване и изтъкване и лесното почистване. За почистването най-често е достатъчно просто изтриване с влажна кърпа. Не трябва да се използват почистващи препарати на мазна основа, както и абразивни средства, тъй като лицето може да се повреди.



### КОЖА

Кожата е естествен продукт. Мебелите от естествена кожа впечатляват със своята елегантност и висока стойност. Кожената тапицерия притежава особеностите на съответното животно и винаги е уникална. Съществуват различни видове кожа (например промазана, дебела и мека кожа), които имат различни особености и се нуждаят от специална поддръжка. Поради това за повечето кожени мебели има специални комплекти за почистване и поддръжка на кожата. Тези препарати обаче не трябва да се прилагат върху кожа с полиуретаново покритие. Ако не сте сигурни, попитайте в магазина кое средство за поддръжка е най-подходящо за Вашите мебели.

## ЦЕННИ СЪВЕТИ ЗА ПОЧИСТВАНЕ И ПОДДРЪЖКА НА ТАПИЦЕРИЯТА НА ВАШИТЕ МЕБЕЛИ

Честито! Вие взехте решение да закупите висококачествени мебели, които са изработени много грижливо. За да останат красиви в продължение на дълги години и да запазят стойността си, спазвайте някои указания за използване, почистване и поддръжка, които сме подготвили за Вас.

### ОБРЪЩАЙТЕ ВНИМАНИЕ НА СЛЕДНОТО

- Пазете Вашите нови мебели от силна слънчева светлина. Така ще запазят по-дълго време първоначалния си цвят.
- Премахвайте редовно замърсяванията от всекидневното използване, като например прах и зацапвания от допир. Колкото по-свещъл е цветът на мебелите, толкова по-важно е редовното почистване.
- Поставете кожените мебели на достатъчно разстояние от източници на топлина. Кожата издържа по-дълго и запазва характерното си усещане при докосване (гриф).

### ПОЧИСТВАНЕ НА ТЕКСТИЛНА ТАПИЦЕРИЯ НА МЕБЕЛИ

За редовното почистване на мебелната тапицерия от плат са подходящи следните методи:

- **Почистване с четка:** Изчеткайте с мека четка (например четка за дрехи) внимателно и цялостно плата на тапицерията. При всички тъкани с мъхесто лице (като например кадифе, шенил, велур) четката винаги трябва да се движи по посока на мъха.
- **Почистване с прахосмукачка:** Използвайте гладката приставка за тапицерия (без косми) и изсмучете цялостно тапицерията на ниска всмукателна мощност.
- **Почистване с кърпа:** Вземете мека и чиста бяла кърпа. Навлажнете я леко и изтрийте внимателно тъканта на тапицерията. Друг вариант за почистване е с влажна гюдерия за стъкло.

### ПРЕМАХВАНЕ НА ПЕТНА ОТ ТЕКСТИЛНА ТАПИЦЕРИЯ НА МЕБЕЛИ

Ако независимо от предпазните мерки се получат петна, обърнете внимание на следното:

- Отстранете петната, докато са пресни. Засъхналото петно винаги се отстранява по-трудно.
- Ако тапицерията не може да се пере, вземете попиваща кърпа. Внимателно попиете едрото/обилното замърсяване от края към средата. При необходимост повторете тази стъпка.
- **Никога не търкайте силно!** Така може да се стигне до трайни промени на материала и до повреждане.

### ВНИМАНИЕ ПРИ ТАПИЦЕРИЯ ОТ ЖАКАРД, МИКРОФИБЪР, ШЕНИЛ И ВЕЛУР

- Изпробвайте изборията от Вас метод за почистване първо на незабележимо място.
- Винаги извършвайте това третиране по посока на мъха на материала.
- Изправете отново прилегалите власинки с кърпа или мека четка.
- Използвайте мебелите отново едва когато са напълно изсъхнали.

При почистването се съобразявайте със специалните указанията производителя на текстила, ако има налични такива. Ако не знаете как да постъпите при силни замърсявания, се обърнете към специалист.

### ПРЕДЛОЖЕНИЯ ЗА ТРЕТИРАНЕ НА ПЕТНА

ПЕТНО	ПРЕДЛОЖЕНИЕ ЗА ПОЧИСТВАНЕ
Петна от напитки, като бира, кока кола, плодови сокове, какао, кафе, плодове, вино, чай	Направете хладък разтвор с меко почистващо средство (пяна), с мека кърпа нанесете и попиете.
Мазни петна, като масло, мазнина, химикалка, червило, мляко, олио, сметана, сос, боя за обувки, супа	Нанесете бензин за почистване или течност за премахване на петна с мека кърпа и попиете с попивателна хартия. Еwentуално третирайте допълнително по същия начин с разтвор с меко почистващо средство (пяна).
Восък от свещ	Постъпете както при почистването на мазни петна. Преди третирането разчупете восъка и го отстранете. Не използвайте ютия!
Кръв, белтъчини	Попийте със студена вода. Еwentуално третирайте допълнително с разтвор с меко почистващо средство (пяна) (вж. петна от напитки).
Дъвки, пластилин	Напръскайте с охлаждащ спрей и разчупете. Попитайте еwentуално специалист.



## НЕБОЛЬШОЙ СЛОВАРЬ НАЗВАНИЙ МЕБЕЛЬНОЙ ОБИВКИ

Существует бесчисленное множество мебельных обивок – и каждая имеет характерные свойства. Какая обивка подходит для вас, зависит от ваших индивидуальных предпочтений и жизненных обстоятельств – и не в последнюю очередь от вашего личного вкуса. Чтобы немного облегчить вам выбор, мы даем краткий обзор мира обивочных тканей.



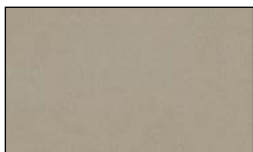
### ФАКТУРНАЯ ТКАНЬ

В фактурных тканях перекрещиваются две группы нитей (основа/уточина) под прямым углом. Этот вид ткани отличается характерным внешним видом и жесткостью на ощупь. Фактурные ткани в силу своего способа ткачества предрасположены к образованию бахромы и узелков (катышков). Их легко можно удалить с помощью машинки для удаления катышков. Катышки являются типичным свойством товара и не дают права на рекламации.



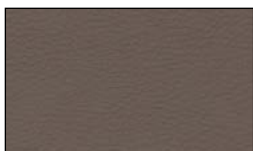
### МИКРОФИБРА

При изготовлении ткани из микрофибры состав из микроскопически тонких волокон подвергается пневмосоединению, шлифованию и прядению для получения нити, после чего из нее ткется полотно. При этом, как правило, речь идет о синтетических волоконных материалах. Микрофибра является чрезвычайно мягкой, не деформируется, устойчива к образованию катышков. На ощупь она как бархат и напоминает тонкую замшу.



### ВЕЛЮР, ШЕНИЛЬ, ФЛОК И МОХЕР

Высокий ворс из тонких волокон обеспечивает этим тканям характерную бархатистую мягкую поверхность и делает приятной на ощупь. У велюрообразных тканей при пользовании (давление, тепло, влажность) ворс может изменяться. В результате этого свет отражается с переливами и получается неровная картина поверхности, что является типичным для внешнего вида этих обивочных тканей и может рассматриваться как показатель качества.



### ИСКУССТВЕННАЯ КОЖА

В случае искусственной кожи речь идет о текстильном или нетканом материале, покрытом синтетическим материалом (ПВХ или полиуретан). Покрытие, как правило, по внешнему виду похоже на натуральную кожу, которая может быть как гладкой, так и с тиснением. Искусственная кожа отличается стойкостью к царапинам, истиранию. Ее легко чистить. Для чистки в большинстве случаев достаточно простого вытирания влажной салфеткой. Нельзя применять очиститель с содержанием масла и жира, а также абразивные чистящие средства, поскольку они могут повредить поверхность.



### КОЖА

Кожа – это натуральный продукт. Мебель из настоящей кожи впечатляет своей особой элегантностью и ценностью. Кожаная обивка передает индивидуальные особенности животного и всегда уникальна. Существуют различные виды кожи (например, восковая, толстая, мягкая кожа), которые имеют специфические качества и требуют специального ухода. Поэтому для большинства кожаной мебели существуют специальные комплекты для чистки и ухода за кожей. Однако их нельзя применять для кожи с полиуретановым покрытием. Если вы сомневаетесь, спросите у своего продавца, какое средство по уходу за кожаной мебелью самое подходящее.

## ЦЕННЫЕ СОВЕТЫ ПО ЧИСТКЕ И УХОДУ ЗА ВАШЕЙ МЕБЕЛЬНОЙ ОБИВКОЙ

Приветствуем вас! Вы решили приобрести высококачественный предмет мебели, сделанный с любовью. Чтобы на протяжении долгих лет он оставался красивым и сохранял свою ценность, пожалуйста, соблюдайте несколько указаний по обращению, чистке и уходу, которые мы составили для вас ниже.

### НА ЧТО ВАМ НЕОБХОДИМО ОБРАТИТЬ ВНИМАНИЕ

- Оберегайте свой новый предмет мебели от интенсивных солнечных лучей. Так он сможет дольше сохранить свой первоначальный цвет.
- Регулярно удаляйте загрязнения от ежедневного пользования, например, пыль и загрязнения от соприкосновения. Чем светлее предмет мебели, тем важнее становится регулярная чистка.
- Расставляйте кожаную мебель на достаточном расстоянии от источников тепла. Кожа продержится дольше и сохранит свое характерное качество на ощупь.

### ТАК ЧИСТЯТ ТЕКСТИЛЬНУЮ МЕБЕЛЬНУЮ ОБИВКУ

Для регулярной чистки мебельной обивки из ткани подходят следующие способы:

- **Чистка щеткой:** осторожно очищайте мебельную ткань мягкой щеткой (например, щеткой для одежды) по всей площади. Для любых тканей с ворсистой поверхностью (например, бархат, шениль, велюр) щетку всегда нужно вести по направлению ворса.
- **Чистка пылесосом:** используйте гладкую щетку для мягкой обивки (без щетины) и очищайте обивку по всей площади при низкой мощности всасывания.
- **Вытирание:** возьмите в руку белую, мягкую и чистую салфетку. Слегка увлажните ее и осторожно оботрите обивочную ткань. В качестве альтернативы вы можете выполнить очистку также влажной замшей.

### ТАК УДАЛЯЮТ ПЯТНА С ТЕКСТИЛЬНОЙ МЕБЕЛЬНОЙ ОБИВКИ

Если, несмотря на всю предосторожность, появляются пятна, то обратите внимание на следующее:

- Удаляйте пятна, пока они свежие. Засохшее пятно всегда удаляется труднее.
- Если обивку нельзя постирать, возьмите в руку влагопоглощающую салфетку. Осторожно промокните грязное место от края к середине. При необходимости повторите процедуру.
- **Никогда не трите сильно!** Этим можно необратимо изменить и повредить материал.

### ОСТОРОЖНОЕ ОБРАЩЕНИЕ С ОБИВКОЙ ИЗ ФАКТУРНОЙ ТКАНИ, МИКРОФИБРЫ, ШЕНИЛИ И ВЕЛЮРА

- Сначала испытайте выбранный вами способ чистки в месте, которое не бросается в глаза.
- Всегда проводите последнюю обработку по направлению ворса материала.
- Повторно выровняйте примятые волокна салфеткой или мягкой щеткой.
- Пользуйтесь предметом мебели вновь лишь тогда, когда он полностью просохнет.

Всегда при чистке обращайтесь внимание – если имеются – на особые указания производителя текстиля. Если сомневаетесь в случае сильных загрязнений, поручите работу специалисту.

### РЕКОМЕНДАЦИИ ПО ОБРАБОТКЕ ПЯТЕН

ПЯТНО	КАК ЧИСТИТЬ
Пятна от напитков, например, пиво, кола, фруктовые соки, какао, кофе, фрукты, вино, чай	Сделать слегка теплый раствор моющего средства (пену), нанести ее белой салфеткой и промокнуть жидкость.
Жирные пятна от масла, жира, от пасты шариковой ручки, помады, молока, растительного масла, сметаны, соуса, обувного крема, супа	Нанести промывочный бензин или пятновыводитель белой салфеткой и промокнуть промокательной бумагой. При необходимости дополнительно обработать раствором средства для деликатной стирки (пена) в таком же порядке.
Свечной воск	Поступать так же, как и в случае жирных пятен. Свечной воск перед обработкой измельчить и удалить. Не использовать утюг!
Кровь, белок	Смочить холодной водой. При необходимости дополнительно обработать раствором средства для деликатной стирки (пена) [см. Пятна от напитков].
Жевательная резинка, пластилин	Побрызгать охлаждающим аэрозолем и измельчить. При необходимости обратиться к специалисту.



## موسوعة مختصرة لأغطية الأثاث

هناك عدد كبير من أغطية الأثاث - ولكل منها خصائص محددة. أي غطاء يناسب بشكل أفضل يعتمد على تفضيلاتك وظروفك الفردية - وليس أقلها ذوقك الشخصي. لجعل اختيارك أسهل قليلاً، سنقدم لك لمحة موجزة عن عالم أقمشة المفروشات.

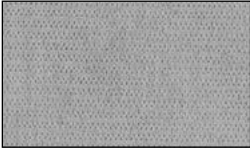
### الأقمشة المنسوجة المسطحة

في الأقمشة المنسوجة المسطحة، تتقاطع مجموعتان من الخيوط (السداة/اللحمة) بزوايا قائمة. يتميز هذا النوع من الأقمشة بمظهره المميز وملامسه المتين. تميل الأقمشة المنسوجة المسطحة إلى تكوين الرغب والعقيدات (البيلينغ). يمكن إزالتها بسهولة باستخدام ماكينة حلاقة الوبر. يعتبر التكوير سمة نموذجية للنسيج ولا يبرر الشكاوى.



### الألياف الدقيقة

عند إنتاج الأقمشة المصنوعة من الألياف الدقيقة، يتم تداخل مركب من الألياف الدقيقة المجهرية وطحنها وغزلها في خيوط ثم نسجها في النهاية. وعادةً ما تكون هذه الأقمشة من الألياف الاصطناعية. وتتميز الأقمشة المصنوعة من الألياف الدقيقة بنعومتها الاستثنائية وثبات أبعادها ومقاومتها للتقشر. ملمسها مخملي ويذكرنا بالجلد المدبوغ الناعم.



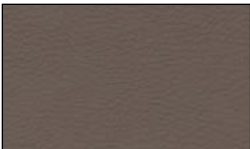
### أقمشة القطيفة والشنيل والنسيج المخروطي والموهير

كومة عالية من الألياف الناعمة تمنح هذه الأقمشة سطحها المخملي المميز وملامسها الناعم المريح. مع الأقمشة الشبيهة بالمخمل، يمكن أن تحدث تغيرات في الوبر من خلال الاستخدام (الضغط والحرارة والرطوبة). وينتج عن ذلك انكسارات ضوئية متقزحة ومظهر سطح غير متساوٍ، وهو ما يميز المظهر النموذجي لأقمشة التنجيد هذه، وهو علامة على الجودة.



### الجلد المقلد

الجلد المقلد عبارة عن نسيج أو قماش غير منسوج مغطى بالبلاستيك (PVC أو PU). وعادةً ما يكون للطلاء مظهر الجلد الطبيعي، والذي يمكن أن يتراوح بين الناعم والمنقوش بشدة. يتميز الجلد الصناعي بمتانتة ومقاومته للتآكل وسهولة تنظيفه. عادةً ما يكون المسح بقطعة قماش مبللة كافياً للتنظيف. يجب عدم استخدام المنظفات التي تحتوي على الزيوت والشحوم وكذلك المنظفات الكاشطة لأنها قد تلتف السطح.



### الجلد

الجلد منتج طبيعي. الأثاث المصنوع من الجلد الطبيعي يثير الإعجاب بأناقته وقيمتها الخاصة. يحمل الغطاء الجلدي الخصائص الفردية للحيوان وداًجماً ما يكون فريداً من نوعه. هناك أنواع مختلفة من الجلود (مثل الجلد الشمعي والجلد السميك والجلد الناعم) التي لها خصائص محددة وتتطلب عناية خاصة. لذلك توجد لمعظم الأثاث الجلدي مجموعات مجموعات تنظيف وعناية خاصة بالجلد. ومع ذلك، يجب عدم استخدامها على الجلد المطلي بال PU. إذا كنت في شك، اسأل وكيلك عن منتج العناية المناسب لأثاثك الجلدي.



## نصائح قيمة لتنظيف أغطية أثاثك والعناية بها

تهانينا، لقد اخترت قطعة أثاث عالية الجودة تم تصنيعها بعناية فائقة. لضمان بقائها جميلة واحتفاظها بقيمتها لسنوات عديدة قادمة، يرجى ملاحظة النصائح التالية حول التعامل معها وتنظيفها والعناية بها.

### يجب الانتباه إلى ما يلي

- احمِ قطعة الأثاث الجديدة من أشعة الشمس الشديدة. سيساعدها ذلك على الاحتفاظ بلونها الأصلي لفترة أطول
- قم بإزالة الأوساخ الناتجة عن الاستخدام اليومي بانتظام - مثل الغبار والبقع الملامسة. كلما كان لون الأثاث أفتح، كلما كان تنظيفه بانتظام أكثر أهمية
- ضع الأثاث الجلدي على مسافة كافية من مصادر الحرارة. يدوم الجلد لفترة أطول ويحتفظ بلمسه النموذجي

### كيفية تنظيف أغطية الأثاث المصنوعة من القماش

الطرق التالية مناسبة للتنظيف المنتظم لأغطية الأثاث القماشية:

- التنظيف بالفرشاة: قم بتنظيف سطح قماش التنجيد بالكامل بفرشاة ناعمة (مثل فرشاة الملابس). بالنسبة لجميع الأقمشة ذات الأسطح الشبيهة بالشعر (مثل المخمل والشنيل والقطيفة)، استخدم الفرشاة دائماً في اتجاه الضربة
- التنظيف بالمكنسة الكهربائية: استخدم فرشاة التنجيد الناعمة (بدون شعيرات) وقم بتنظيف سطح المفروشات بالكامل بقوة شفط منخفضة
- الفك: خذ قطعة قماش بيضاء وناعمة ونظيفة. بلها قليلاً وافرك بها قماش الغطاء بعناية. بدلاً من ذلك، يمكنك أيضاً التنظيف بجلد الشامواه الرطب

### كيفية إزالة البقع من أغطية الأثاث القماشية

إذا حدثت البقع رغم كل الاحتياطات، يرجى ملاحظة ما يلي:

- قم بإزالة البقع وهي طازجة. دائماً ما تكون البقعة الجافة أكثر صعوبة في إزالتها
- إذا كان الغطاء غير قابل للغسل، استخدم قطعة قماش ماصة. امسح بعناية الأوساخ الخشنة من الحافة إلى المنتصف. كرر هذه العملية إذا لزم الأمر
- لا تفرك بقوة! فقد يؤدي ذلك إلى تغيرات دائمة في المواد وتلفها

### احذر مع الأقمشة المسطحة والألياف الدقيقة وأغطية الشنيل والقطيفة

- اختبر طريقة التنظيف التي اخترتها على منطقة غير ظاهرة أولاً
- قم دائماً بإجراء المعالجة الأخيرة في اتجاه انسيابية الخامة
- استخدم قطعة قماش أو فرشاة ناعمة لفرد الألياف المسطحة
- استخدم الأثاث مرة أخرى فقط عندما يجف تماماً.

عند التنظيف، اتبع دائماً التعليمات الخاصة من الشركة المصنعة للمنسوجات، إذا كانت متوفرة. إذا كنت في شك، اتصل بأخصائي في حالة الاتساح الشديد.

### اقتراحات لمعالجة البقع

البقعة	اقتراح التنظيف
بقع المشروبات مثل البيرة والكولا وعصائر الفاكهة والكاكاو والقهوة والفواكه والخبز والشاي	قم بإعداد محلول منظف فاتر معتدل (رغوة)، ثم ضعه بقطعة قماش بيضاء وامسحه بقطعة قماش بيضاء.
البقع الدهنية مثل الزبدة، والشحوم، والشحوم، وأحمر الشفاه، والحليب، والزيت، والكرème، والصلصة، وملح الأحذية، والحساء	يوضع مزيل البقع أو مزيل البقع بقطعة قماش بيضاء ويُشَف بورق التنشيف. إذا لزم الأمر، عالجها بمحلول منظف معتدل (رغوة) بالطريقة نفسها.
شمع الشمع	استمر كما هو الحال مع البقع الدهنية. قم بتفتيت شمع الشمع وإزالته قبل المعالجة. لا تستخدم المكواة!
الدم والبروتين	مُسح بالماء البارد. إذا لزم الأمر، عالجها بمحلول منظف معتدل (رغوة) (انظر بقع الشراب).
علكة، بلاستيك	يُرش برداً بارد ويُفتت. استشر أخصائي إذا لزم الأمر.